

**M**  
MOTT  
MACDONALD



Cyngor  
Osteopathig  
Cyffredinol

# Llawlyfr Sicrhau Ansawdd

May 2022



Mott MacDonald  
10 Fleet Place  
Llundain EC4M 7RB  
Y Deyrnas Unedig

T +44 (0)20 7651 0300  
mottmac.com

Y Cyngor Osteopathig  
Cyffredinol  
176 Tower Bridge Road  
Llundain SE1 3LU

# Llawlyfr Sicrhau Ansawdd

Mai 2022



# Cofnod Cyhoeddi a Diwygio

Diwygiad	Dyddiad	Dechrau	Gwirio	Cymeradwyo	Disgrifiad
1	30/10/2020	H Sheppard	M McDaid	D Clark	Fersiwn dros dro ar gyfer adolygiad y Cyngor
1.1	12/11/2020	M McDaid	J Dewhurst	D Clark	Diwygiadau yn dilyn sylwadau'r Cyngor
1.2	26/11/2020	H Sheppard	J Dewhurst	M McDaid	Fersiwn dros dro ar gyfer PEC
2		H Sheppard		M McDaid	Diweddariad dros dro ar gyfer Safonau Addysg a Hyfforddiant newydd a Chanlyniadau Graddedigion ar gyfer Addysg Cyn-gofrestru Osteopathig

Cyfeirnod y ddogfen: 415723 |

## Dosbarth gwybodaeth: Safonol

Cyhoeddir y ddogfen hon ar gyfer y parti a'i comisiynodd ac at ddibenion penodol sy'n gysylltiedig â'r prosiect dan y pennawd uchod yn unig. Ni ddylai unrhyw barti arall ddibynnu arni na'i defnyddio at unrhyw ddiben arall.

Nid ydym yn derbyn unrhyw gyfrifoldeb am ganlyniadau sy'n deillio o unrhyw barti arall yn dibynnu ar y ddogfen hon, na'i defnyddio at unrhyw ddiben arall, neu os yw'n cynnwys unrhyw wall neu hepgoriad sy'n deillio o wall neu hepgoriad data a ddarparwyd gan bartïon eraill.

Mae'r ddogfen hon yn cynnwys gwybodaeth gyfrinachol ac eiddo deallusol perchnogol. Ni ddylid ei dangos i bartïon eraill heb ein caniatâd ni a chaniatâd y parti a'i comisiynodd.

# Cynnwys

<b>Crynodeb gweithredol</b>	<b>1</b>
<b>1 Rolau a chyfrifoldebau</b>	<b>1</b>
1.1 Darparwyr	
1.2 Y Cyngor Osteopathig Cyffredinol (y Cyngor)	3
1.2.1 Y Pwyllgor Polisi ac Addysg (PEC)	3
1.3 Ymwelwyr Sicrhau Ansawdd	4
1.4 Mott MacDonald	5
1.5 Myfyrwyr	
1.6 Cleifion	
<b>2 Diben Sicrhau Ansawdd</b>	
2.2 Themâu'r adolygiad	
2.3 Hyfforddiant ac Arweiniad ar gyfer darparwyr ac ymwelwyr	2
<b>3 Termau allweddol</b>	<b>2</b>
<b>4 Y broses adolygu – diagram llif</b>	<b>2</b>
4.1 Cais am adolygiad o gydnabyddiaeth gychwynnol	2
4.2 Cadarnhau a chynllunio'r ymweliad	2
4.3 Cyn yr ymweliad	
4.4 Ar ôl yr ymweliad	
4.5 Deiliant	
<b>5 Y broses adolygu</b>	
5.1 Cais am Gymhwyster Cydnabyddedig	2
Cadarnhau bwriad i gynnal cymhwyster cydnabyddedig	2
5.2 Cadarnhau manyleb yr ymweliadau	2
5.3 Cytuno ar ddyddiad yr ymweliad a chadarnhau pwy yw'r ymwelwyr	2
5.3.1 Pecynnau briffio	
5.4 Adolygiad cyn yr ymweliad	4
5.4.1 Cwblhau'r adnodd mapio - darparwr	1
5.4.2 Adolygu'r adnodd mapio – ymwelydd	1
5.4.3 Diogelu data	2
5.5 Gosod yr agenda	2
5.6 Yr ymweliad	
5.7 Diwedd yr ymweliad	4
5.8 Ar ôl yr ymweliad	5
5.8.1 Adroddiad drafft	5

5.9	Canlyniadau'r ymweliad	5
5.9.1	Adolygiadau o gydnabyddiaeth gychwynnol	5
5.9.2	Adnewyddu cymwysterau cydnabyddedig	6
5.9.3	Cryfderau ac arferion da	6
5.9.4	Meysydd i'w datblygu ac Argymhellion	6
5.9.5	Amodau	7
5.9.6	Amodau a dilyniant	6
5.9.7	Cynllun gweithredu	8
5.10	Sylwadau'r darparwr	8
5.11	Adroddiad terfynol	9
5.12	Cymeradwyo canlyniad yr adolygiad	9
5.13	Adborth	10
<b>6</b>	<b>Adrodd a monitro blynyddol</b>	<b>9</b>
6.1	Hunanadrodd blynyddol	1
6.2	Ymweliadau monitro	1
<b>A.</b>	<b>Canllaw ar yr adnodd mapio</b>	<b>1</b>
A.1	Canllaw ar y meini prawf adolygu	1
<b>B.</b>	<b>Agenda ymweliad enghreifftiol</b>	
<b>C.</b>	<b>Polisi rheoli pryderon y Cyngor Osteopathig Cyffredinol</b>	
C.1	Gweithdrefn ar gyfer ymdrin â phryderon am addysg osteopathig	6
C.2	Llwybrau amgen i ddatrys y pryder	8
<b>D.</b>	<b>Templed y cynllun gweithredu</b>	
<b>E.</b>	<b>Polisi Sicrhau Ansawdd y Cyngor Osteopathig Cyffredinol</b>	
E.1	Diben	12
E.2	Y fframwaith cyfreithiol	12
E.3	Cefndir	12
E.4	Casgliad	18

# Crynodeb gweithredol

Fel rheoleiddiwr Osteopathiaid yn y DU, mae'r Cyngor Osteopathig Cyffredinol (y Cyngor) yn gyfrifol am y canlynol:

- Gosod safonau
- Sicrhau ansawdd addysg cyn-gofrestru
- Cadw cofrestr o osteopathiaid sy'n gallu ymarfer yn y DU
- Dileu neu gyfyngu ar gofrestrriad osteopathiaid nad ydynt yn bodloni'r safonau

Mae sicrhau ansawdd addysg cyn-gofrestru yn sicrhau bod myfyrwyr sy'n cael eu cofrestru yn gallu dangos eu bod yn bodloni'r Safonau Ymarfer Osteopathig (y Safonau). Mae hyn yn bwysig er mwyn sicrhau bod y cyhoedd yn parhau i fod yn hyderus y bydd y gofal a ddarperir yn caniatáu iddynt fod yn ddiogel a gwybod pa safon ymarfer sy'n ddisgwyliedig gan y proffesiwn.

Mae Mott MacDonald (MM) yn darparu gwasanaethau sicrhau ansawdd ar ran y Cyngor. Mae'r llawlyfr yn amlinellu diben a phrosesau sicrhau ansawdd, gan hwyluso penderfyniadau tryloyw yn ymwneud â darparu cyrsiau addysg osteopathig.

Mae'r llawlyfr hwn yn amlinellu'r canlynol:

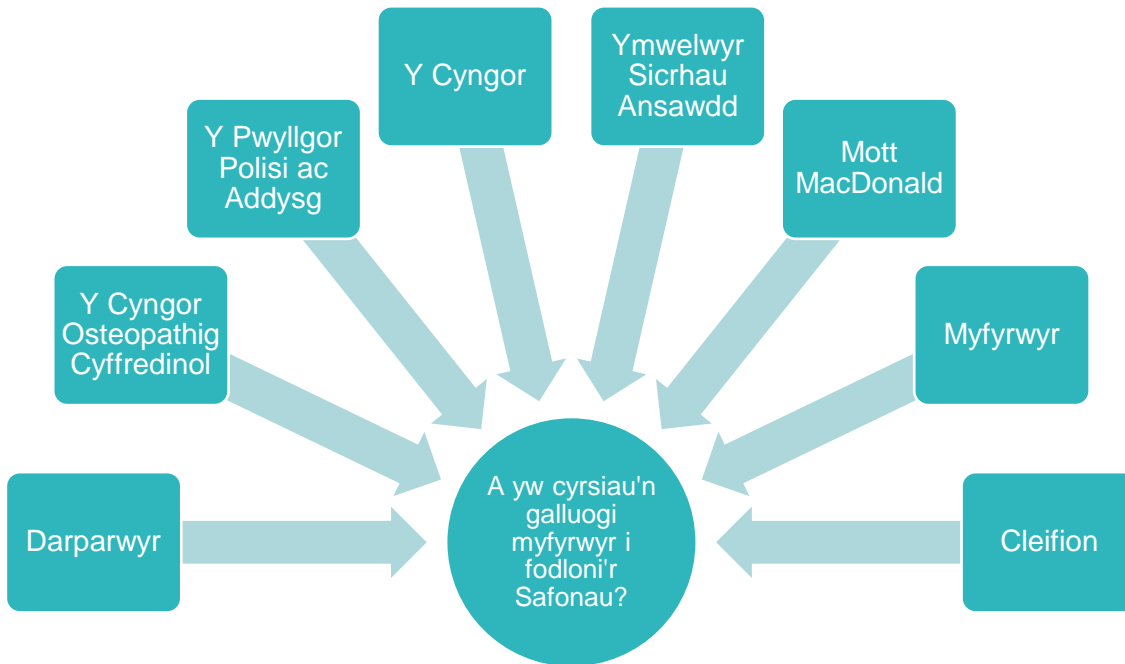
- Rolau a chyfrifoldebau sicrhau ansawdd
- Y broses sicrhau ansawdd
- Manylion cydnabyddiaeth gychwynnol, adnewyddu ac ymweliadau monitro
- Y broses adrodd flynyddol

Mae'r llawlyfr yn ystyried pob agwedd ar y broses sicrhau ansawdd ac mae'n adnodd ar gyfer darparwyr ac ymwelwyr sicrhau ansawdd.



# 1 Rolau a chyfrifoldebau

Mae'r adran ganlynol yn disgrifio rolau a chyfrifoldebau pobl sy'n ymwneud â'r broses sicrhau ansawdd.



## 1.1 Darparwyr

Mae darparwyr yn gyfrifol am sicrhau bod eu rhaglenni'n galluogi gradddedigion i fodloni'r Safonau, sicrhau diogelwch cleifion ac amddiffyn y cyhoedd. Er mwyn darparu'r sicrwydd hwn, rhaid bod gan ddarparwyr ddulliau llywodraethu mewnol priodol sy'n eu galluogi i gynnal ansawdd a nodi, rheoli a monitro materion a allai effeithio ar ansawdd eu darpariaeth. Mae hyn yn sicrhau mai dim ond myfyrwyr sy'n bodloni'r Safonau sy'n derbyn cymhwyster cydnabyddedig sy'n rhoi hawl i'r myfyriwr graddedig wneud cais am gofrestru gyda'r Cyngor.

Mae nifer o fecanweithiau ar waith i roi sicrwydd i'r Cyngor bod y cymwysterau sy'n cael eu cynnig gan y darparwr yn bodloni'r gofynion cyfreithiol a'u bod ond yn cael eu dyfarnu i radddedigion sy'n bodloni'r Safonau Ymarfer Osteopathig. Mae'r rhain yn cynnwys: cylch adolygu parhaus; hysbysu'r Cyngor am unrhyw newidiadau yn y ddarpariaeth a allai effeithio ar safonau gan gynnwys sut mae'r darparwr yn nodi'r rhain a sut mae'n rheoli ac yn monitro risgiau; ymweliadau adnewyddu bob pedair i chwe blynedd, oni bai bod angen ymweliad cynharach; adrodd yn erbyn amodau penodol a chyffredinol neu ofynion eraill os yw hynny'n berthnasol; adroddiadau blynyddol i'r Cyngor (adrodd ar faterion amrywiol gan gynnwys data am fyfyrwyr, addysgwyr, canfyddiadau addasrwydd myfyrwyr i ymarfer a ffynonellau data allanol gan gynnwys adroddiadau arholwyr allanol ac adroddiadau monitro ansawdd blynyddol mewnol, adborth gan randdeiliaid gan gynnwys staff, myfyrwyr a chleifion); rheoli pryderon a gwybodaeth gan drydydd partïon am faterion ansawdd, cefnogi a rhannu arferion da ac ymgysylltu a chyfathrebu'n gyson â'r Cyngor, a dulliau eraill o helpu i sicrhau ansawdd. Lle y bo'n briodol, gall y Cyngor ofyn am ragor o wybodaeth gan y darparwr er mwyn rhoi'r sicrwydd gofynnol.

Dyma rai o'r meysydd allweddol y mae'r darparwr yn gyfrifol amdanynt yn ystod proses yr ymweliad sy'n cael sylw penodol yn y llawlyfr hwn:

- Nodi detholiad priodol o ddyddiadau ar gyfer yr ymweliad
- Cadarnhau nad oes unrhyw wrthdaro buddiannau ymysg y tîm sy'n ymweld fel rhan o'r adolygiad
- Penodi prif unigolyn cyswllt ar gyfer yr adolygiad, ymwelwyr, MM a'r Cyngor
- Cwblhau'r adnodd mapio a darparu tystiolaeth ategol **ddeng wythnos** cyn yr ymweliad
- Ymateb i gais y tîm sy'n ymweld am ragor o wybodaeth **bedair wythnos** cyn yr ymweliad
- Cydweithio â MM i gadarnhau'r agenda
- Hwyluso'r ymweliad ar safle gofynnol y darparwr, gan sicrhau bod lle gweithio addas i'r tîm sy'n ymweld
- Cynllunio ar gyfer yr ymweliad er mwyn sicrhau bod myfyrwyr a staff ar gael a bod trefniadau arsylwi ar addysgu a dysgu wedi'u gwneud
- Trefnu cyfarfodydd ar gyfer yr ymweliad
- Trefnu ymweliad dilynol i liniaru amodau posibl
- Rhoi sylwadau ar gywirdeb yr adroddiad drafft
- Datblygu cynllun gweithredu i fynd i'r afael â'r dull o fodloni amodau
- Rhoi adborth ar y broses adolygu
- Monitro, rheoli a darparu'r wybodaeth ddiweddaraf am amodau
- Rhoi adrodd blynyddol i'r Cyngor am gynnal eu cymhwyster cydnabyddedig

## 1.2 Y Cyngor Osteopathig Cyffredinol (y Cyngor)

Sefydlwyd y Cyngor Osteopathig Cyffredinol gan Ddeddf Osteopathiaid 1993 sy'n egluro dyletswyddau a chyfrifoldebau cyfreithiol y Cyngor. Y rhain yw: Datblygu a rheoleiddio y proffesiwn osteopathi i sicrhau diogelwch y cyhoedd. Ei amcanion yw:

- Diogelu, hyrwyddo a chynnal iechyd, diogelwch a llesiant y cyhoedd
- Hyrwyddo a chynnal hyder y cyhoedd yn y proffesiwn osteopathi
- Hyrwyddo a chynnal safonau ac ymddygiad proffesiynol priodol ar gyfer aelodau'r proffesiwn hwnnw. Fel y rheoleiddiwr proffesiynol, mae'r Cyngor yn gyfrifol am graffu ar gymwysterau cydnabyddedig er mwyn sicrhau bod y ddarpariaeth yn galluogi gradddedigion i fodloni'r Safonau Ymarfer Osteopathig ac ymarfer mewn ffordd ddiogel.

Mae gan y Cyngor gyfrifoldebau statudol penodol hefyd, gan gynnwys:

- Cydnabod cymwysterau sydd neu a fydd yn dangos tystiolaeth bod myfyrwyr yn bodloni'r Safonau, yn amodol ar gymeradwyaeth y Cyfrin Gyngor (gan osod amodau neu gyfnodau amser ar gyfer y gydnabyddiaeth hon lle bo hynny'n briodol). Cyfeirir at y cymwysterau hyn fel 'cymwysterau cydnabyddedig'.
- Dileu cydnabyddiaeth cymwysterau nad ydynt neu na fyddant yn darparu tystiolaeth bod myfyrwyr yn bodloni'r Safonau, yn amodol ar gymeradwyaeth y Cyfrin Gyngor.

Am ragor o wybodaeth am rôl y Cyngor, ewch i [wefan y Cyngor Osteopathig Cyffredinol](#).

Rhan allweddol o'r broses o gydnabod neu barhau i gydnabod cymwysterau yw proses yr Ymweliad.

Dyma rai o'r agweddau allweddol y mae'r Cyngor yn gyfrifol amdanynt yn ystod proses ymweliad:

- Gwaith craffu cychwynnol ar y ffurflen gais am gydnabyddiaeth gychwynnol
- Cymeradwyo'r tîm sy'n ymweld

- Cymeradwyo cais am newidiadau i'r broses adolygu sicrwydd ansawdd
- Adolygu gwybodaeth na ofynnwyd amdani mewn cydweithrediad ag MM
- Adolygu'r adroddiad drafft
- Adolygu'r adroddiad terfynol ar ôl derbyn sylwadau'r ymwelwyr a'i ddychwelyd i'r darparwr
- Argymhell canlyniad yr adolygiad i'r Pwyllgor Polisi ac Addysg

### 1.2.1 Pwyllgor Polisi ac Addysg (PEC)

Mae'r PEC yn cyflawni rôl statudol y Pwyllgor Addysg o dan Ddeddf Osteopathiaid 1993. Mae ganddo ddyletswydd gyffredinol i hyrwyddo safonau uchel o addysg a hyfforddiant ym maes osteopathi a pharhau i adolygu'r ddarpariaeth a wneir ar gyfer yr addysg hon a'r hyfforddiant hwn. Cyn gwneud penderfyniadau am gydnabod neu ddileu cymwysterau cydnabyddedig, rhaid i'r Cyngor ofyn am gyngor y PEC. Mae gan y PEC bwerau statudol i ofyn am wybodaeth i lywio penderfyniadau am gymwysterau cydnabyddedig, ac mae ganddo bwerau penodol yn ymwneud ag ymweliadau, gan gynnwys penodi ymwelwyr i gynnal ymweliadau.

### 1.3 Ymwelwyr Sicrhau Ansawdd

Mae gan yr ymwelwyr sicrhau ansawdd gyfrifoldeb i adolygu tystiolaeth a gyflwynwyd yn ymwneud â darparu cymwysterau a thriongli hyn yn ystod ymweliadau. Maent yn gyfrifol am ddarparu adroddiad sy'n rhoi sicrwydd i'r Cyngor bod y rhaglenni yn galluogi graddedigion i fodloni'r Safonau Ymarfer Osteopathig, ymarfer yn ddiogel a sicrhau bod cymwysterau cydnabyddedig ond yn cael eu dyfarnu i raddedigion sy'n bodloni'r Safonau. Os nad oes modd rhoi sicrwydd, mae'r ymwelwyr yn gyfrifol am sicrhau bod yr adroddiad yn darparu canfyddiadau cywir yn ymwneud â'r rhesymau. Rhaid i'r ymwelwyr sicrhau ansawdd gydymffurfio â'r Cod Ymddygiad wrth gynnal ymweliad, sydd i'w weld yn [Llawlyfr Llywodraethu'r Cyngor Osteopathig Cyffredinol](#), yn atodiad 1.

Yn ystod proses yr ymweliad, mae'r ymwelwyr yn gyfrifol am y canlynol:

- Rhoi gwybod pryd maen nhw ar gael i gynnal ymweliad a nodi unrhyw wrthdaro buddiannau cyn yr ymweliad
- Mynd i'r hyfforddiant gorfodol blynyddol ar gyfer ymwelwyr a'r cyfarfod briffio cyn yr ymweliad
- Cydweithio â holl aelodau'r tîm sy'n ymweld er mwyn sicrhau bod yr ymweliad sicrhau ansawdd yn cael ei gynnal yn unol â'r broses ddiffiniedig
- Cydymffurfio â chod ymddygiad ymwelwyr sicrhau ansawdd
- Adolygu'r adnodd mapio a'r dystiolaeth a gyflwynwyd gan y darparwr, a chydweithio â'r tîm sy'n ymweld er mwyn ymateb i'r darparwr gyda cheisiadau ychwanegol. Rhaid cyflwyno ceisiadau ychwanegol **chwe wythnos** cyn yr ymweliad
- Datblygu agenda sy'n cynnwys digon o amser i gyfarfod â myfyrwyr, staff ac arsylwi ar leoliadau clinigol. Bydd yr agenda derfynol yn cael ei chytuno **dair wythnos** cyn yr ymweliad
- Mynd i'r ymweliad a chytuno'r canlyniad gyda'r ymwelwyr eraill
- Rhannu adborth lefel uchel gyda'r darparwr ar ddiwedd yr ymweliad (gweler adran 5.7)
- Nodi ymweliad dilynol ar gyfer y darparwr ac unrhyw amodau
- Llunio adroddiad drafft yn unol â'r fanyleb a ddarparwyd a chanfyddiadau'r ymweliad **wythnos** ar ôl yr ymweliad
- Adolygu adroddiad yr ymweliad sydd wedi'i goladu i gadarnhau cywirdeb, gan wneud diwygiadau ar sail hynny
- Rhoi adborth ar y cynllun gweithredu a luniwyd gan y darparwr
- Adolygu ymatebion darparwyr i amodau lle bo hynny'n briodol

## 1.4 Mott MacDonald

Mae MM yn darparu gwasanaethau sicrhau ansawdd ar ran y Cyngor.

Mae'r tîm MM yn cynnwys:

- Arweinydd technegol – sy'n gyfrifol am sicrhau ansawdd penderfyniadau proffesiynol ac arwain y berthynas â'r ymwelwyr sicrhau ansawdd
- Cyfarwyddwr Prosiect – sy'n atebol am gyflawni'r contract ac yn gweithredu fel unigolyn cyswllt allweddol gyda'r Cyngor
- Rheolwr Prosiect/Gweithrediadau – sy'n gyfrifol am reoli'r contract o ddydd i ddydd ac am oruchwylio'r gwaith o gynnal ymweliadau sicrhau ansawdd
- Swyddog Prosiect – sy'n gyfrifol am ddarparu cymorth i gyflawni'r contract a chymorth yn ystod yr ymweliad

Yn ystod proses yr ymweliad, mae MM yn gyfrifol am y canlynol:

- Darparu'r canllawiau diweddaraf ar y broses adolygu
- Recriwtio a hyfforddi ymwelwyr sicrhau ansawdd
- Nodi ymwelwyr addas i gynnal adolygiad
- Darparu amserlenni'r adolygiad ar gyfer darparwyr ac ymwelwyr
- Cynorthwyo ymwelwyr a darparwyr drwy gydol yr adolygiad
- Darparu'r platfform i hwyluso'r adolygiad
- Arsylwi ar ymweliadau lle bo hynny'n briodol
- Coladu a chadarnhau'r adroddiad drafft ar ôl yr ymweliad a chysylltu â thîm yr ymweliad os oes angen diwygiadau
- Cyflwyno'r adroddiad drafft i'r Cyngor a'r darparwr **bum wythnos** ar ôl yr adolygiad
- Adolygu sylwadau'r darparwr ar yr adroddiad drafft mewn cydweithrediad â thîm yr ymweliad
- Cwblhau fersiwn derfynol adroddiad yr ymweliad ar ôl derbyn sylwadau'r darparwr
- Adolygu'r cynllun gweithredu mewn cydweithrediad â'r Cyngor lle bo angen

## 1.5 Myfyrwyr

Bydd myfyrwyr yn cymryd rhan ac yn rhoi adborth ar y broses sicrhau ansawdd er mwyn helpu ymwelwyr i driongli eu canfyddiadau.

## 1.6 Cleifion

Bydd cleifion yn cymryd rhan ac yn rhoi adborth ar y broses sicrhau ansawdd er mwyn helpu ymwelwyr i driongli eu canfyddiadau.

## 2 Diben Sicrhau Ansawdd

Trwy sicrhau ansawdd addysg osteopathig, gall y Cyngor sicrhau bod myfyrwyr sy'n cofrestru gyda'r Cyngor yn gallu dangos cydymffurfiaeth â'r Safonau Ymarfer Osteopathig.

Dim ond cymwysterau sy'n cael eu cydnabod gan y Cyngor a'u cymeradwyo gan y Cyfrin Gyngor sy'n rhoi hawl i raddedigion wneud cais am gofrestru gyda'r Cyngor ac ymarfer yn gyfreithlon fel osteopath.

Mae adran 14 o Ddeddf Osteopathiaid 1993 yn nodi bod y Cyngor yn gallu cydnabod cymwysterau, yn amodol ar gymeradwyaeth y Cyfrin Gyngor, pan fydd yn fodlon bod cymhwyster a roddir gan sefydliad yn y Deyrnas Unedig yn dystiolaeth bod rhywun wedi cyrraedd y safon hyfedredd ofynnol. Mae'r safon hyfedredd ofynnol i'w gweld yn y Safonau Ymarfer Osteopathig (2019) sydd ar gael [yma](#).

Er mwyn sicrhau mai dim ond i fyfyrwyr sy'n bodloni'r Safonau mae cymwysterau cydnabyddedig yn cael eu dyfarnu, mae'n rhaid i'r Cyngor sicrhau bod cyrsiau sy'n cael eu darparu gan sefydliadau addysg osteopathig yn bodloni ei ofynion safonau ac ansawdd, yn ogystal â'i ofynion llywodraethu a rheoli'r cwrs. Mae'r rhai sy'n gwneud hynny'n cael eu cydnabod â statws cymhwyster cydnabyddedig. O ganlyniad, mae graddedigion o'r cyrsiau hyn yn gallu cofrestru gyda'r Cyngor ac ymarfer osteopathi yn gyfreithlon yn y DU. Mae angen i'r Cyfrin Gyngor gymeradwyo'r cymhwyster cydnabyddedig. Mae polisi sicrhau ansawdd llawn y Cyngor ar gael yn Atodiad E.

Mae'r Cyngor yn gwneud penderfyniadau am gydnabod cychwynnol, cadw, adnewyddu a dileu statws cymhwyster cydnabyddedig ar ôl adolygu cyrsiau a darparwyr osteopathig neu ganfyddiadau o brosesau sicrhau ansawdd, ac ystyried argymhelliad gan y PEC ar ran y Cyfrin Gyngor.

Yr un diben sydd i holl adolygiadau'r Cyngor, sef sicrhau bod y Cyngor yn fodlon bod cymwysterau cydnabyddedig ond yn cael eu dyfarnu i raddedigion sy'n bodloni'r Safonau, a sicrhau bod darparwyr yn gallu gwerthuso a gwella eu rhaglenni astudio. Hefyd, lle'n briodol, bydd y Cyngor yn gwneud penderfyniadau am gymeradwyaeth (neu ddileu cymhwyster cydnabyddedig weithiau) yn amodol ar gymeradwyaeth y Cyfrin Gyngor.

Ar hyn o bryd, mae gallu cadw statws cymhwyster cydnabyddedig yn dilyn proses gylchol. Os oes angen, gall y PEC bennu dyddiad terfyn ar gyfer y cymhwyster cydnabyddedig. Bydd y penderfyniad yn cael ei wneud ar sail lefel risg ddisgwyliedig y cymhwyster cydnabyddedig.

Fel arfer, bydd y Cyngor yn cydnabod cymwysterau am gyfnod penodol o dan yr amgylchiadau canlynol:

- Darparwr neu gymhwyster newydd
- Darparwr presennol sydd â phroffil risg sy'n gofyn am fonitro parhaus sylweddol.

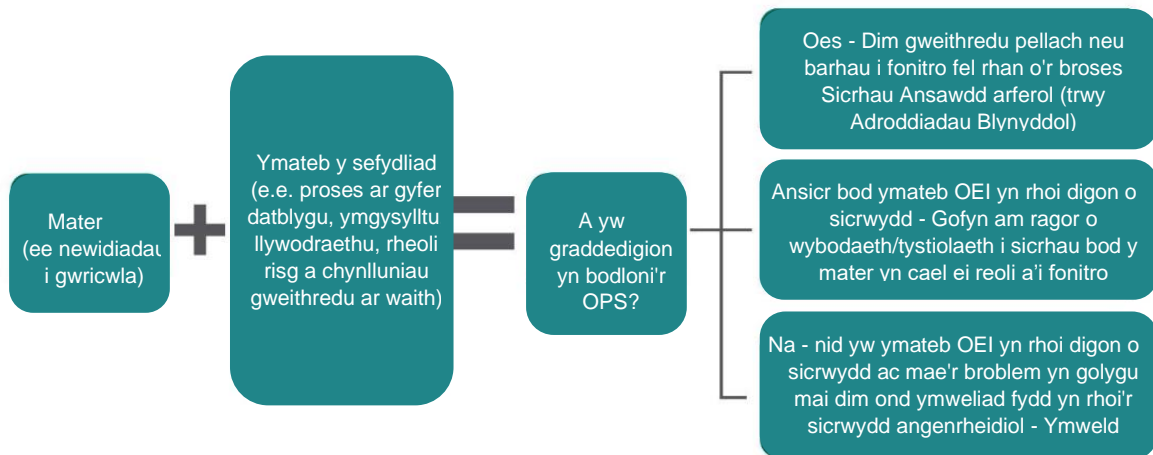
Ar gyfer darparwyr presennol, fel arfer bydd y Cyngor yn cydnabod cymwysterau heb ddyddiad terfyn o dan yr amgylchiadau canlynol:

- darparwr presennol heb amodau neu
- ddarparwr presennol ag amodau sydd wedi'u bodloni a heb unrhyw ofynion monitro eraill neu
- ddarparwr presennol sy'n bodloni'r holl ofynion sicrhau ansawdd (gan ddarparu gwybodaeth ofynnol yn brydlon) neu ddarparwr presennol ag amodau nad ydynt wedi'u bodloni, cynllun gweithredu y cytunwyd arno ac sy'n cydymffurfio mewn ffordd ragweithiol â'r cynllun gweithredu a
- darparwr presennol sy'n ymgysylltu â'r Cyngor.

Bydd hyn yn amodol ar adolygiad boddhaol o adroddiad blynyddol y darparwr.

**Mae sicrhau ansawdd yn dilyn dull sy'n seiliedig ar risg, fel yr amlinellir yn y diagram isod:**

## Ymateb ar sail risg y GOsC



Mae MM yn darparu'r gweithgareddau sicrhau ansawdd hyn ar ran y Cyngor.

### 2.1 Cymwysterau cydnabyddedig

Mae penderfyniadau am ganiatáu neu adnewyddu cymwysterau cydnabyddedig yn cael eu gwneud ar ôl adolygu ac ymweld â darparwr. Mae'r darparwr yn cyflwyno tystiolaeth sy'n cael ei hadolygu gan dîm o ymwelwyr sicrhau ansawdd. Yna mae'r tîm ymwelwyr yn ymweld â safle'r darparwr i driongli'r dystiolaeth ac arsylwi ar yr addysgu a'r dysgu. Dilynr hyn wedyn gan argymhellid i'r PEC ac i'r Cyngor i gymeradwyo canlyniad yr adolygiad, yn amodol ar gymeradwyaeth y Cyfrin Gyngor.

Mae tri amrywiad i ddiben ymweliadau:

- [Adolygiad cydnabyddiaeth gychwynnol](#) (IRR) – ar gyfer cymwysterau newydd sy'n ceisio ennill statws cymhwyster cydnabyddedig
- [Adnewyddu Cymhwyster Cydnabyddedig](#) (RRQ)
- [Adolygiad monitro](#) (MR)

I weld canlyniadau'r adolygiadau hyn, ewch i'r adran [canlyniadau](#).

Dylid darllen y safonau a'r canllawiau canlynol ochr yn ochr â'r llawlyfr:

- OPS (2019) - <https://standards.osteopathy.org.uk/>
- Canlyniadau Graddedigion ar gyfer Addysg Cyn-gofrestru Osteopathig (GOPRE) a Safonau ar gyfer Addysg a Hyfforddiant (SET) (2022) - [Council May 2022 - Public Item 12b - Annex B - Draft GOPRE-SET post consultation for Council - FINAL - General Osteopathic Council \(osteopathy.org.uk\)](#)

Mae'r canlyniadau yn nodi'r gofynion sylfaenol i wneud cais am gofrestru gyda'r Cyngor, a symud ymlaen i yfya mewn lleoliadau amrywiol. Mae'r Safonau ar gyfer Addysg a

Hyfforddiant yn amlinellu'r safonau y disgwylir i ddarparwyr rhaglenni addysg osteopathig eu bodloni.

- Mae'r Cod Ansawdd a'r safonau ar gyfer addysg a hyfforddiant, a gyhoeddir gan yr Asiantaeth Sicrhau Ansawdd (QAA), 2018, ar gael [yma](#).
- Canllawiau'r Cyngor Osteopathig Cyffredinol ar addasrwydd myfyrwyr i ymarfer (2017) - [osteopathy.org.uk/news-and-resources/document-library/training/guidance-professional-behaviours-and-ftp-students](https://osteopathy.org.uk/news-and-resources/document-library/training/guidance-professional-behaviours-and-ftp-students)
- Canllawiau'r Cyngor Osteopathig Cyffredinol ar reoli iechyd ac anabledd (2017) - [osteopathy.org.uk/training-and-registering/becoming-anosteopath/management-of-health-and-disability/](https://osteopathy.org.uk/training-and-registering/becoming-anosteopath/management-of-health-and-disability/)

## 2.2 Themâu'r adolygiad

Mae adolygiadau'r Cyngor yn ymdrin â'r naw maes canlynol fel y nodir yn y SET:

- Cynllunio, cyflwyno ac asesu rhaglenni
- Llywodraethu, arweinyddiaeth a rheoli rhaglenni
- Diwylliant dysgu
- Gwerthuso, adolygu a sicrhau ansawdd
- Adnoddau
- Myfyrwyr
- Profiad clinigol
- Cymorth a datblygiad staff
- Cleifion

Mae adolygiadau sicrhau ansawdd yn cael eu cynnal gan dîm o ymwelwyr llewg ac osteopathig cymwys priodol. Mae MM yn recriwtio, trefnu, hyfforddi ac arfarnu'r ymwelwyr. Mae holl themâu'r adolygiad yn seiliedig ar allu'r darparwr i ddangos bod y cwrs yn sicrhau mai taith y claf sydd wrth wraidd yr hyn a ddysgir gan fyfyrwyr.

## 2.3 Hyfforddiant ac Arweiniad ar gyfer darparwyr ac ymwelwyr

Mae darparwyr yn cael eu cefnogi gan ddeunyddiau sicrhau ansawdd fel y llawlyfr hwn i fanylu ar y broses sicrhau ansawdd. Hefyd, mae MM yn darparu desg gymorth ar gyfer unrhyw ymholiadau penodol. Mae'r Cyngor yn gweithio gyda darparwyr i roi arweiniad a chymorth yn ymwneud â phob mater sicrhau ansawdd.

Mae MM yn hyfforddi ac yn cefnogi ymwelwyr. Mae'n ofynnol i ymwelwyr gwblhau hyfforddiant blynyddol a drefnir gan MM. Lle bo modd, bydd yr hyfforddiant hwn yn cyd-fynd yn agos â'r amserlen ymweliadau flynyddol. Bydd hyfforddiant blynyddol yn orfodol i'r holl ymwelwyr sy'n dymuno cael eu dewis ar gyfer ymweliadau. Mae'r hyfforddiant hwn yn cyd-fynd ag unrhyw ymweliadau sydd ar y gweill er mwyn sicrhau bod ymwelwyr yn cael yr hyfforddiant a'r cyfleoedd diweddaraf i adnewyddu eu gwybodaeth mor agos â phosibl at unrhyw weithgaredd.

Ochr yn ochr â'r hyfforddiant gorfodol, bydd yn ofynnol i ymwelwyr sy'n cael eu dewis ar gyfer ymweliadau fynychu cyfarfod briffio. Bydd hyn yn gyfle i sicrhau bod gan ymwelwyr y wybodaeth ddiweddaraf am y broses a'r polisi presennol, ac yn gyfle i gael cyfarfod briffio manwl sy'n berthnasol i'r sefydliad y maent yn ei adolygu.

Hefyd, bydd ymwelwyr yn gweithio mewn cymuned ymarfer er mwyn sicrhau bod datblygiad a chymorth yn cael eu sbarduno gan gymheiriaid.

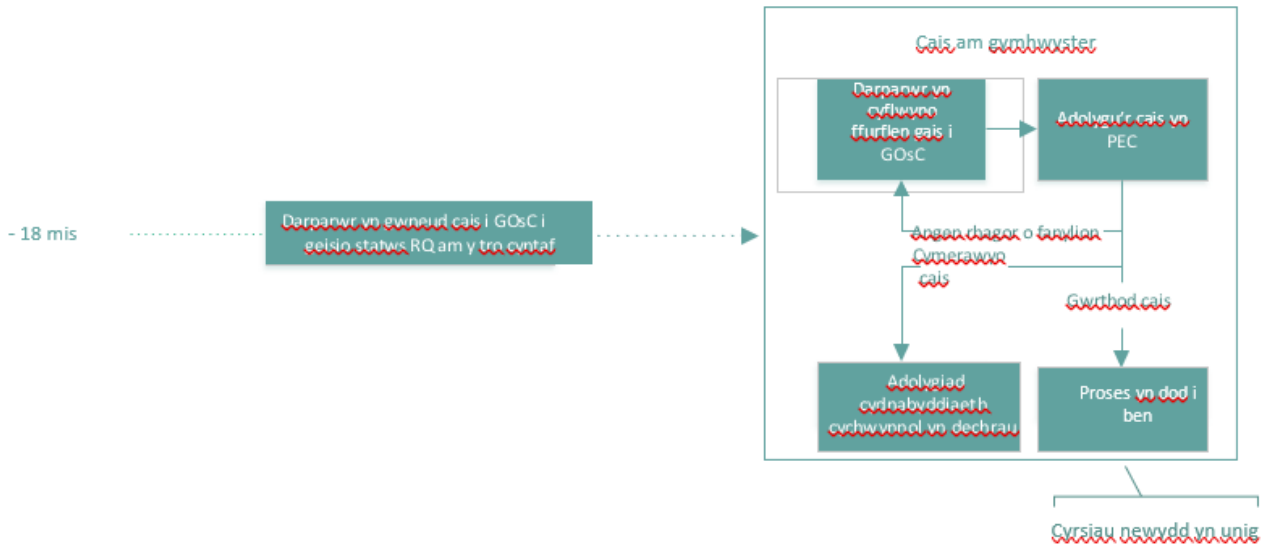
### 3 Termau allweddol

<b>Cynllun gweithredu</b>	Y cynllun sy'n amlinellu sut y bydd amodau'n cael eu bodloni, wedi'i lunio gan y darparwr.
<b>Amod</b>	Mae amod yn cael ei gymhwyso i gymhwyster cydnabyddedig os oes camau penodol y mae angen eu cymryd i ddarparu sicrwydd. Mae angen bodloni'r amod er mwyn sicrhau bod graddedigion sy'n ennill cymhwyster cydnabyddedig yn parhau i fodloni'r Safonau Ymarfer Osteopathig.
<b>Cyngor</b>	Y corff sy'n gwneud penderfyniadau.
<b>Y Cyngor</b>	Y Cyngor Osteopathig Cyffredinol
<b>GOPRE</b>	Canlyniadau graddedigion ar gyfer Addysg Cyn-gofrestru
<b>Cydnabyddiaeth gychwynnol</b>	Pan fydd darparwr yn ceisio sicrhau statws cymhwyster cydnabyddedig ar gyfer cymhwyster rhaglen am y tro cyntaf.
<b>Adnodd mapio</b>	Y ddogfen hunanwerthuso sydd i'w chwblhau gan y darparwr cyn yr ymweliad. Yna mae'r ddogfen hon yn cael ei hadolygu gan y tîm sy'n ymweld a'i defnyddio i lywio strwythur, cynnydd a chanlyniadau'r ymweliad.
<b>Mott MacDonald</b>	Y darparwr Sicrwydd Ansawdd ar ran y Cyngor.
<b>OPS</b>	Safonau Ymarfer Osteopathig
<b>PEC</b>	Pwyllgor Polisi ac Addysg
<b>Darparwr</b>	Sefydliad Addysg Osteopathig sy'n darparu rhaglen.
<b>Ymweliad Sicrhau Ansawdd</b>	Ymweliad â darparwr er mwyn hysbysu cydnabyddiaeth gychwynnol o gymhwyster, adnewyddu cydnabyddiaeth, neu ymweliad i gadarnhau a yw darparwr addysg yn parhau i gyflwyno darpariaeth addysg sy'n caniatáu i fyfyrwyr fodloni'r Safonau Ymarfer Osteopathig.
<b>RQ</b>	Cymhwyster cydnabyddedig
<b>SET</b>	Safonau ar gyfer Addysg a Hyfforddiant
<b>Manyleb</b>	Canolbwynt yr adolygiad a gymeradwywyd gan y PEC.
<b>Tîm sy'n ymweld</b>	Y tîm o ymwelwyr sicrhau ansawdd a fydd yn cymryd rhan yn yr adolygiad.

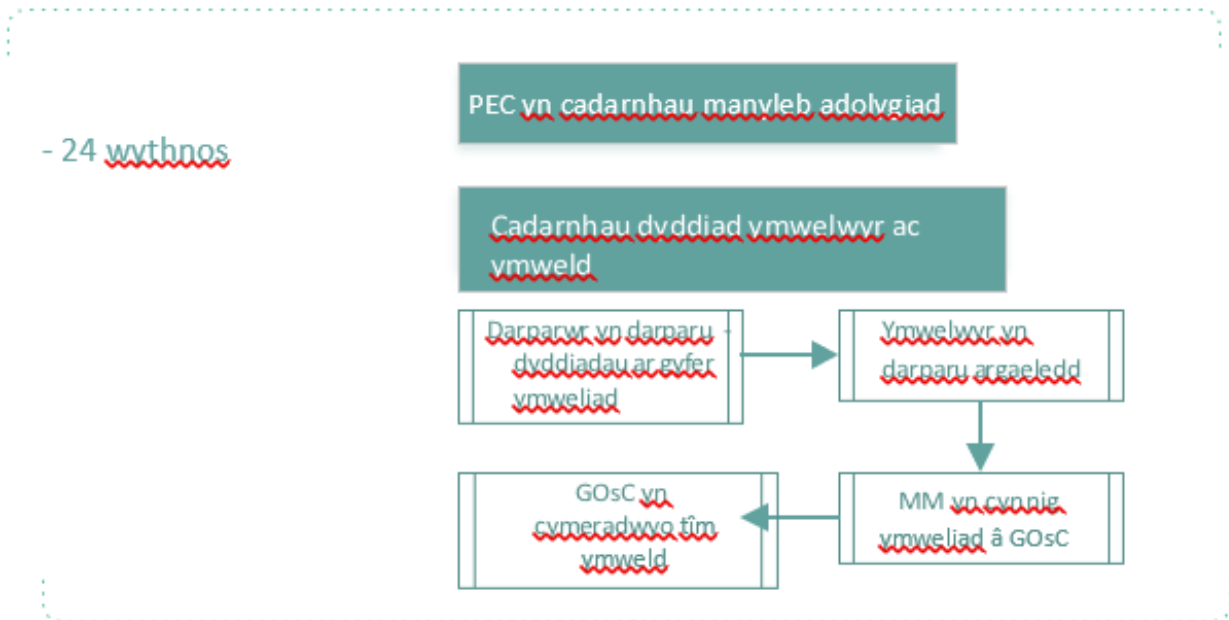


# 4 Y broses adolygu – diagram llif

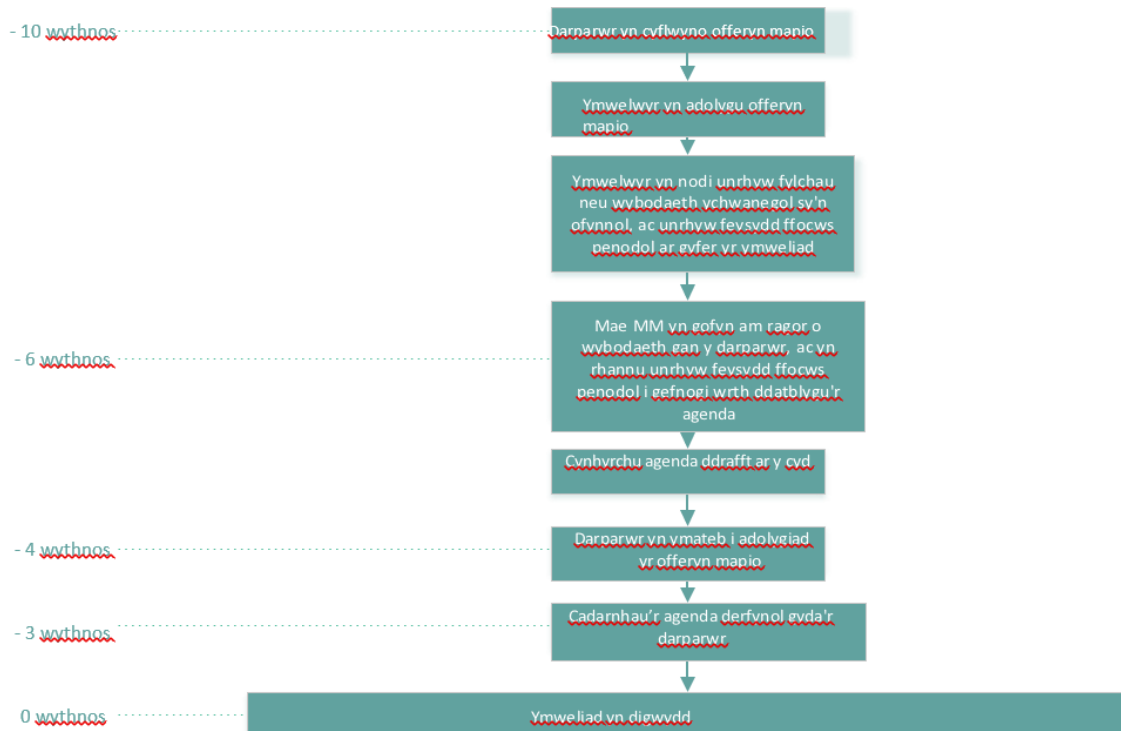
## 4.1 Cais am adolygiad o gydnabyddiaeth gychwynnol



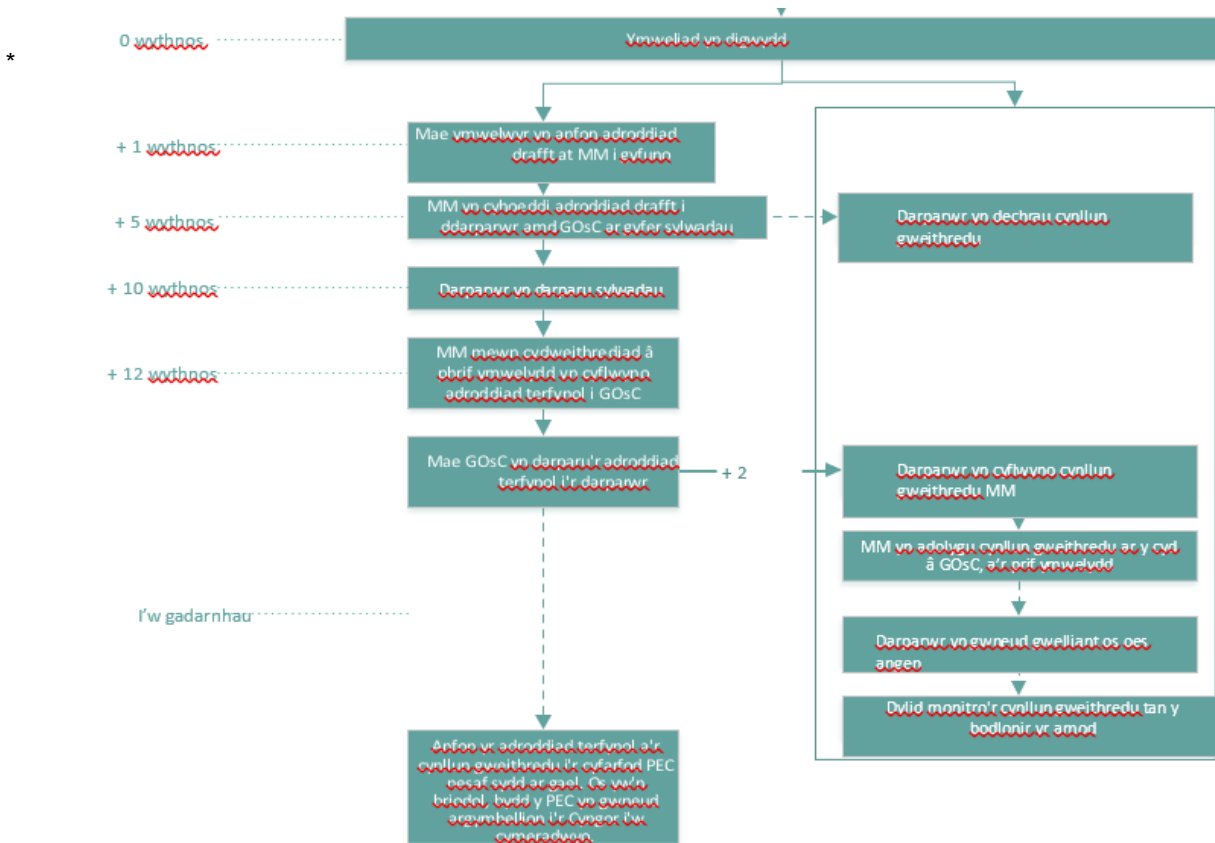
## 4.2 Cadarnhau a chynllunio'r ymweliad



### 4.3 Cyn yr ymweliad

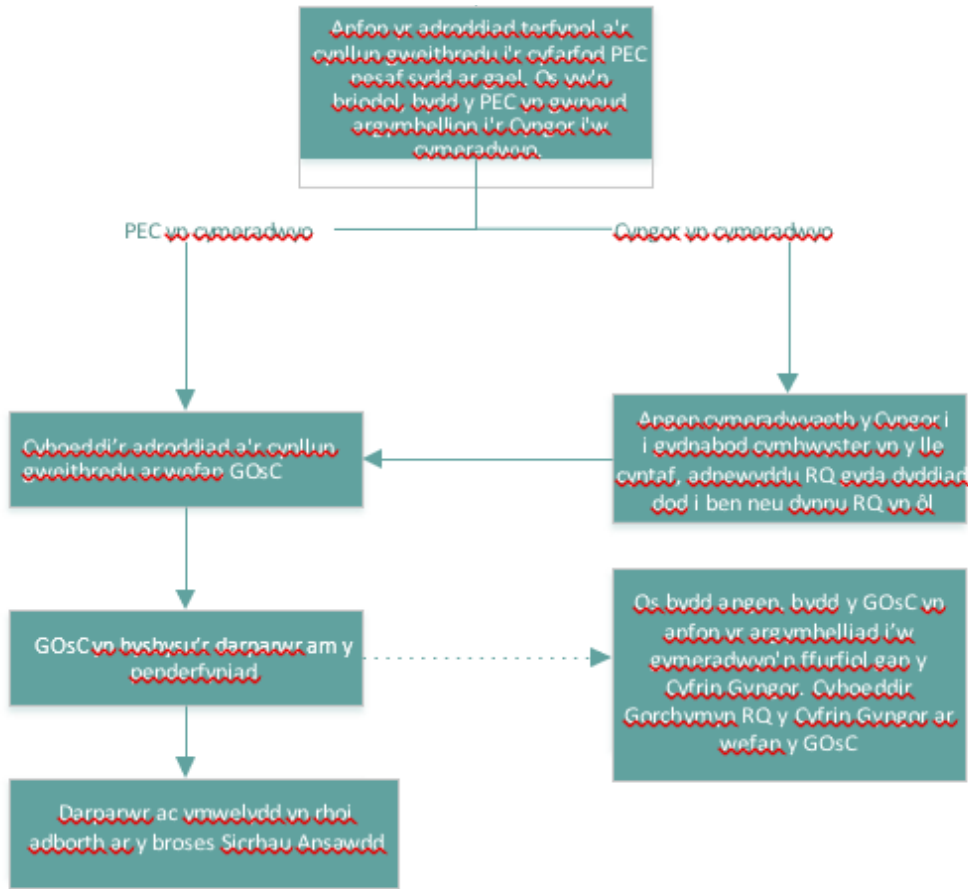


### 4.4 Ar ôl yr ymweliad



Mae'r Cyngor Osteopathig Cyffredinol yn cyflwyno'r adroddiad drafft i'r darparwr

### 4.5 Deilliant



## 5 Y broses adolygu

Mae'r adran hon yn darparu gwybodaeth am y broses ymweld ar gyfer IRRs ac RRQs. Mae'r adran gychwynnol yn ymdrin â'r broses yn ymwneud â chais am gydnabyddiaeth, ac mae'r adrannau dilynol yn ymdrin ag IRRs ac RRQs, gan fod y broses ar gyfer y ddau ymweliad yr un fath.

Efallai y bydd amgylchiadau eithriadol yn codi pan na fydd modd dilyn y broses a amlinellir yn y llawlyfr. Os yw'r ymwelydd neu'r darparwr yn dymuno newid rhan benodol o'r broses, mae angen cytundeb ysgrifenedig ffurfiol cyn i'r broses adolygu ddechrau gan y Cyngor Osteopathig Cyffredinol. Mae hyn yn sicrhau dull teg a chyson o ymdrin â'r broses sicrhau ansawdd.

Diben yr adolygiad yw sicrhau mai dim ond myfyrwyr sy'n gallu bodloni'r Safonau Ymarfer Osteopathig sy'n ennill cymhwyster cydnabyddedig. Dylid cynnal yr adolygiad yn unol â [Chod Ymddygiad](#) y Cyngor sydd i'w weld yn ei Lawlyfr Llywodraethu.

Dylai'r ymweliadau RRQ gael eu cynnal o leiaf naw mis cyn y dyddiad pan fydd y cymhwyster cydnabyddedig presennol yn dod i ben. Os nad oes gan gymhwyster cydnabyddedig ddyddiad dod i ben, cynhelir ymweliad rhwng blynyddoedd pedair a chwech o'r cylch ymweliadau, gan ystyried fframwaith y cwrs.

Os yw'r darparwr yn dymuno sicrhau cydnabyddiaeth ar gyfer cwrs osteopathig newydd neu gyflwyno cymwysterau newydd, mae'n rhaid iddo gwblhau ac anfon [ffurflen gais](#) i'r Cyngor. Yna cynhelir yr ymweliad hwn ar ffurf IRR.

Os oes cais am gymhwyster cydnabyddedig ar gyfer cwrs newydd yn cyd-fynd ag adnewyddu cymhwyster cydnabyddedig presennol, gellir cyfuno'r adolygiad. Bydd y Cyngor yn cytuno ar hyn.

### 5.1 Cais am Gymhwyster Cydnabyddedig

#### Cadarnhau bwriad i gynnal cymhwyster cydnabyddedig

Dylai darparwr sy'n ceisio sicrhau cymhwyster cydnabyddedig ar gyfer rhaglen am y tro cyntaf wneud cais i'r Cyngor o leiaf 18 mis cyn dyddiad dechrau'r cwrs, trwy gwblhau'r ffurflen gais. Nid oes modd gwarantu y bydd y Cyngor yn gwneud penderfyniad o fewn 18 mis, felly dylai'r darparwr gyflwyno'r cais cyn gynted ag y gall.

Bydd y cais yn cael ei ystyried, ac mae'n bosibl y bydd gofyn i'r darparwr gyflwyno rhagor o fanylion i gefnogi'r cais. Bydd manyleb adolygiad o gymhwyster cydnabyddedig yn cael ei pharatoi i'w hystyried yn y PEC.

Mae'r ffurflen ar gael [yma](#) ac mae'n cynnwys rhagor o fanylion am y broses.

Yn dilyn y cais, mae'r ymweliad IRR yn dilyn yr un broses ag ymweliadau RRQ, ac mae gwybodaeth am hyn ar gael yn yr adrannau canlynol.

### 5.2 Cadarnhau manyleb yr ymweliadau

Bydd y Cyngor yn datblygu manyleb ar gyfer yr ymweliad a fydd yn seiliedig ar ganlyniadau'r ymweliad blaenorol, gwybodaeth o adroddiad blynyddol y darparwr ac unrhyw wybodaeth arall yn ystod y cyfnod cymhwyster cydnabyddedig blaenorol a allai effeithio ar safonau. Bydd y PEC yn cytuno ar fanyleb yr ymweliad. Fel arfer, bydd hyn yn digwydd o leiaf 24 wythnos cyn yr ymweliad.

Bydd y fanyleb yn nodi meysydd ffocws ar gyfer yr ymwelwyr sicrhau ansawdd cyn yr ymweliad ac yn ystod yr ymweliad, a bydd yn hysbysu'r darparwr am yr hyn y bydd yr ymweliad yn canolbwyntio arno.

Diben yr ymweliad ei hun yw darparu cyfle i driongli'r dystiolaeth a gyflwynwyd yn ystod y gwaith cyn yr ymweliad ac arsylwi ar addysgu a dysgu. Bydd hyn yn creu cyfle i ymdrin ag unrhyw bryderon yn ystod yr ymweliad.

### 5.3 Cytuno ar ddyddiad yr ymweliad a chadarnhau pwy yw'r ymwelwyr

Rhwng 9 a 12 mis cyn dyddiad arfaethedig yr ymweliad, bydd MM yn cysylltu â'r darparwr i ofyn am hyd at dri dyddiad dewisol ar gyfer yr ymweliad. Bydd MM yn darparu cyfnod ar gyfer y dyddiadau hyn er mwyn sicrhau bod digon o amser i gynnal y broses adolygu cyn i'r cymhwyster cydnabyddedig ddod i ben neu cyn dyddiad y cais am ddechrau'r statws cymhwyster cydnabyddedig newydd, os yw hynny'n berthnasol. Ar yr adeg hon, dylai'r darparwr nodi pwy fydd y prif unigolyn cyswllt ar gyfer y broses adolygu.

Ar ôl derbyn y tri dyddiad dewisol ar gyfer yr ymweliad, bydd MM yn nodi tîm o ymwelwyr addas ar gyfer yr ymweliad. Bydd MM yn argymhell aelodau'r tîm sy'n ymweld, ar ôl cael cadarnhad bod aelodau'r tîm ar gael a sicrhau nad oes unrhyw wrthdaro buddiannau. Yna bydd y Cyngor yn ysgrifennu at y darparwr yn gofyn iddo gadarnhau nad oes unrhyw wrthdaro buddiannau cyn hysbysu'r PEC am aelodau'r tîm sy'n ymweld at ddibenion cymeradwyo.

Mae'r PEC yn gyfrifol am benodi ymwelwyr o dan adran 12 o Ddeddf Osteopathiaid 1993.

Cyfeirir at wrthdaro buddiannau yn adran 12 o Ddeddf Osteopathiaid 1993 lle:

*(3) No person appointed as a visitor may exercise his functions under this section in relation to—*

- (a) any place at which he regularly gives instruction in any subject; or*
- (b) any institution with which he has a significant connection.*

*(4) A person shall not be prevented from being appointed as a visitor merely because he is a member of—*

- (a) the General Council; or*
- (b) any of its committees.*

Yn ogystal, rhaid i ymwelwyr ddilyn y [Polisi Gwrthdaro Buddiannau](#) a amlinellir yn y Llawlyfr Llywodraethu yn Atodiad 3. Gweler y polisi llawn. Mae'r darnau perthnasol yn cynnwys:

*'A conflict of interest is any situation in which the personal interests of an individual (or the responsibilities or allegiances owed by them to another body), may or may appear to influence their personal judgment, actions or decision making.*

*In UK law the legal test for bias, derived from case law is: whether the fair-minded observer, having considered the facts, would conclude that there was a real possibility that the tribunal was biased' (Porter v Magill [2002] 2 AC 357). Therefore, it follows that a perception of wrongdoing, impaired judgement or undue influence can be equally as detrimental as any of them actually occurring.*

*Conflicts may be financial as well as non-financial, and may be direct or indirect. So for example, conflicts can arise from an indirect financial interest (e.g. payment to a spouse) or a non-financial interest (e.g. preserving the individual's reputation).*

*Conflicts of loyalty may arise in respect of an organisation of which the individual is a member or with which they have an affiliation, or from personal or professional relationships with others, e.g. where the role or interest of a family member, friend or acquaintance may influence an individual's judgement or actions, or could be perceived to do so. Depending upon the individual circumstances, these factors can all give rise to potential or actual conflicts of interest.*

*A conflict of interest may also be anticipatory, where the actions of an individual may be perceived to put them in a more favourable future position in relation to another party.*

*Members and all those who act on behalf of the GOsC are expected to act impartially and objectively in carrying out the GOsC's business.*

*In considering what might constitute a potential conflict, those covered by this policy should bear in mind the seven principles of public office: selflessness; integrity; objectivity; accountability; openness; honesty; and leadership.'*

### 5.3.1 Pecynnau briffio

#### 5.3.1.1 Ymwelwyr

Ar ôl penodi'r ymwelwyr a chadarnhau dyddiad yr ymweliad, bydd yr ymwelwyr yn derbyn y canlynol:

- Contract penodi y bydd angen ei lofnodi a'i ddychwelyd i MM
- Sesiwn friffio ar gyfer yr ymweliad gyda'r tîm sy'n ymweld
- Y fanyleb ar gyfer yr ymweliad, wedi'i chytuno gan y PEC; bydd hyn yn amlinellu'r meysydd ffocws yn ystod yr ymweliad
- Gwybodaeth ategol, gan gynnwys:
  - Papurau Pwyllgor a dogfennau cyfeirio perthnasol
  - Copi electronig o'r llawlyfr hwn i gyfeirio ato drwy gydol yr adolygiad
  - Amserlen y broses sicrhau ansawdd, sy'n amlinellu dyddiadau allweddol ar gyfer yr ymweliad (mae proses a llinell amser safonol ar gyfer sicrhau ansawdd ar gael yn [Adran 4](#))
- Manylion ymwelwyr eraill sy'n ymwneud â'r broses sicrhau ansawdd, ac unigolyn cyswllt allweddol y darparwr
- Gwybodaeth am sut i gael mynediad at systemau ar-lein sy'n hwyluso'r broses adolygu.

Ar ôl derbyn y pecyn briffio, bydd swyddog prosiect MM yn cydgysylltu e-bost cyflwyno ar gyfer y tîm sy'n ymweld a'r darparwr. Rhaid anfon gohebiaeth e-bost rhwng y darparwr a'r tîm sy'n ymweld at gyfeiriad e-bost [GOsC-Mott@mottmac.com](mailto:GOsC-Mott@mottmac.com) hefyd.

I gael gwybodaeth am rôl yr ymwelydd yn ystod y broses adolygu, gweler yr adran [rolau a chyfrifoldebau](#).

#### 5.3.1.2 Darparwyr

Ar ôl penodi'r ymwelwyr a chadarnhau dyddiad yr ymweliad, bydd y darparwyr yn derbyn y canlynol:

- Cadarnhad o aelodau'r tîm sy'n ymweld
- Y fanyleb ar gyfer yr ymweliad, wedi'i chytuno gan y PEC; bydd hyn yn amlinellu'r meysydd ffocws yn ystod yr ymweliad
- Gwybodaeth ategol, gan gynnwys:
  - Papurau Pwyllgor a dogfennau cyfeirio perthnasol
  - Copi electronig o'r llawlyfr hwn i gyfeirio ato drwy gydol yr adolygiad
  - Amserlen y broses sicrhau ansawdd, sy'n amlinellu dyddiadau allweddol ar gyfer yr ymweliad (mae proses a llinell amser safonol ar gyfer sicrhau ansawdd ar gael yn [Adran 4](#))
- Gwybodaeth am sut i gael mynediad at systemau ar-lein sy'n hwyluso'r broses adolygu

I gael gwybodaeth am rôl y darparwr yn ystod y broses adolygu, gweler yr adran [rolau a chyfrifoldebau](#).

## 5.4 Adolygiad cyn yr ymweliad

### 5.4.1 Cwblhau'r adnodd mapio - darparwr

Cyn cynnal yr ymweliad, bydd angen i'r darparwr gwblhau'r adnodd mapio. Mae'r adnodd mapio'n sylfaen i'r adolygiad, a chyfeirir ato drwy gydol yr ymweliad. Ar gyfer darparwr sydd â chymhwyster cydnabyddedig sy'n bodoli eisoes ac sydd wedi cwblhau proses adrodd flynyddol y Cyngor, bydd yr adnodd mapio eisoes yn cynnwys y fersiwn ddiweddaraf o'r adroddiad blynyddol. Yna gall y darparwr gynnwys gwybodaeth ychwanegol yn yr adnodd mapio at ddibenion yr ymweliad sicrhau ansawdd. Bydd y dystiolaeth sy'n cael ei darparu gyda'r fersiwn ddiweddaraf o'r adroddiad blynyddol yn cael ei chopio i'r safle SharePoint diogel, a bydd y darparwr yn gallu diweddarau hyn os oes angen a chynnwys tystiolaeth ychwanegol.

Nod yr adnodd mapio yw hunanwerthuso yn erbyn y SET, gan fyfyrio ar gryfderau a meysydd i'w datblygu, mewn ffordd agored a gonest, er mwyn sicrhau bod yr holl wybodaeth a thystiolaeth sy'n ymwneud â'r SET yn cael eu gweld cyn yr ymweliad. Gallai unrhyw wybodaeth sydd ar goll arwain at gyflwyno amod yn yr ymweliad.

Bydd y SET yn cynnwys naw thema:

1. Cynllunio, cyflwyno ac asesu rhaglenni
2. Llywodraethu, arweinyddiaeth a rheoli rhaglenni
3. Diwylliant dysgu
4. Gwerthuso, adolygu a sicrhau ansawdd
5. Adnoddau
6. Myfyrwyr
7. Profiad clinigol
8. Cymorth a datblygiad staff
9. Cleifion

Mae'r SET yn caniatáu i ddarparwyr nodi'n glir sut mae eu cymhwyster, drwy hunanwerthuso, yn mapio i ddarpariaeth cymhwysterau cydnabyddedig sy'n bodloni'r Safonau Ymarfer Osteopathig.

Wrth ddarparu tystiolaeth yn erbyn y SET, dylai fod yn seiliedig ar ddogfennau presennol yn hytrach na deunydd newydd sydd wedi'i greu at ddibenion yr adolygiad. Prif ffocws y dystiolaeth

yw deall sut mae'r gwaith wedi cael ei wneud a'r effeithiau/canlyniadau/prosesau sydd wedi deillio o ddefnyddio'r dogfennau.

Lle nodir bylchau mewn dogfennau neu feysydd i'w datblygu, dylid canolbwyntio ar y camau gweithredu/cynllun i ddatrys y sefyllfa a sut mae'r risgiau'n cael eu rheoli. Mae hyn yn amlygu prosesau rheoli risg priodol a meddwl ehangach yn ymwneud â'r effeithiau ar fyfyrwyr a'u gallu i fodloni'r Safonau.

Wrth gwblhau'r adnodd mapio, dylai'r naratif yn erbyn y SET fod yn gryno. Mae rhagor o wybodaeth am gwblhau'r adnodd mapio ar gael yn Atodiad A.

Bydd y darparwr yn cael mynediad at ffolder SharePoint diogel, lle bydd yn gallu cael gafael ar wybodaeth allweddol a lanlwytho dogfennau a'r adnodd mapio. Rhaid i'r darparwr gyflwyno ei dempled mapio o leiaf **ddeg wythnos** cyn yr ymweliad, er mwyn sicrhau bod digon o amser i'r ymwelwyr adolygu'r adnodd a gofyn am unrhyw wybodaeth ychwanegol. Gweler yr adran isod am wybodaeth am y broses ar gyfer darparwyr i ymateb i ymholiadau a godir ar yr adnodd mapio.

#### 5.4.2 Adolygu'r adnodd mapio - ymwelydd

Bydd angen i bob ymwelydd ddarllen y dystiolaeth cyn yr ymweliad. Bydd swyddog prosiect MM yn rhannu'r wybodaeth â'r ymwelwyr. Bydd y wybodaeth ar gael trwy ffolder SharePoint ddiogel.

Diben adolygu'r adnodd mapio yw nodi unrhyw fylchau cyn yr ymweliad a helpu i lywio'r agenda ar gyfer yr ymweliad. Hefyd, bydd yr adnodd mapio'n helpu i olrhain tystiolaeth drwy gydol y broses a ddefnyddir i lywio'r adroddiad terfynol.

Dylai'r ymwelwyr gyfarfod yn rhithwir\* i drafod eu hadolygiad o'r adnodd mapio ac unrhyw fylchau sydd wedi'u nodi neu wybodaeth ychwanegol sydd ei hangen, ac unrhyw feysydd ffocws penodol ar gyfer yr ymweliad. **Chwe wythnos** cyn cynnal yr ymweliad, dylid cadarnhau'r elfennau hyn gyda'r darparwr, a bydd y tîm sy'n ymweld yn darparu adborth ar y cyd gan nodi unrhyw ymholiadau ychwanegol i swyddog prosiect MM. Yna bydd swyddog prosiect MM yn anfon ymholiadau at y Darparwr. Os gofynnir am ragor o ddogfennau, dangosir hyn yn glir yn y templed mapio.

Yna bydd gan y darparwr **bythefnos** i ymateb.

\* *Bydd MM yn hwyluso cyfarfod MS Teams*

Os oes problemau sylweddol cyn yr adolygiad, hysbysir Cyfarwyddwr y Prosiect neu'r Arweinydd Technegol am yr ymweliad a bydd y camau priodol yn cael eu trafod a'u cytuno gyda'r Cyngor. Bydd hyn yn sicrhau nad yw adnoddau'n cael eu defnyddio gan ddarparwyr nad ydynt yn barod i ddarparu cymwysterau cydnabyddedig.

#### 5.4.3 Diogelu data

Wrth lanlwytho gwybodaeth, dylai darparwyr sicrhau bod cynnwys dogfennau'n cydymffurfio â'r Rheoliad Cyffredinol ar Ddiogelu Data (GDPR). Dylai darparwyr sicrhau nad oes unrhyw wybodaeth bersonol yn cael ei chynnwys mewn unrhyw ddogfennau sy'n cael eu darparu ar gyfer yr adolygiad o dystiolaeth cyn yr ymweliad. Gall hyn olygu y bydd angen golygu rhai dogfennau. Os oes angen lanlwytho data personol, rhaid i ddarparwyr sicrhau eu bod wedi cydymffurfio â gofynion prosesu'r GDPR (2018).

Mae Hysbysiad Preifatrwydd y Cyngor ar gael yn: [www.osteopathy.org.uk/privacy](http://www.osteopathy.org.uk/privacy).



Cydnabyddir bod y diwydiant osteopathig yn sector bach sy'n gweithredu mewn marchnad gystadleuol. Os oes unrhyw wybodaeth fasnachol sensitif nad yw'r darparwr yn dymuno ei thrafod yn agored yn ystod yr ymweliadau, rhaid cytuno ar hyn cyn yr ymweliad a darparu ar ei chyfer drwy'r broses o ddatblygu'r agenda. Mae pob ymwelydd yn cael ei gontractio yn unol â gofynion cyfrinachedd a diogelu data MM. Os oes pryder penodol, rhaid i'r darparwr hysbysu MM cyn yr ymweliad er mwyn mynd i'r afael â'r mater.

## 5.5 Pennu'r agenda

Bydd yr agenda'n cadarnhau enwau cynrychiolwyr allweddol y bydd gofyn iddynt fynychu'r ymweliad, ac yn nodi'r addysgu a'r dysgu a fydd yn destun arsylwi. Dylid cadarnhau'r agenda derfynol gyda'r darparwr **dair wythnos** cyn cynnal yr ymweliad.

Wrth ddatblygu'r agenda, bydd yr ymwelwyr yn trafod pwy yr hoffent eu cyfarfod yn ystod yr ymweliad, a pha fath o addysgu yr hoffent arsylwi arno, gan gydweithio â'r swyddog prosiect MM i ddarparu agenda ddrafft. Caiff hon ei rhannu â'r darparwr a fydd yn gallu awgrymu gwelliannau, fel amseriadau, er mwyn cyd-fynd yn well ag amserlenni addysgu. Ar ôl i'r ymwelwyr a'r darparwr gytuno ar y cynlluniau, gall y darparwr fynd ati i'w rhoi ar waith er mwyn sicrhau bod yr ymweliad yn gallu bodloni'r gofynion. Os oes bwriad i arsylwi ar addysgu a dysgu, cyfrifoldeb y darparwr fydd sicrhau bod yr athro/darlithydd yn gwybod am y bwriad i arsylwi arno/arni.

Diben pennu'r agenda ymlaen llaw yw sicrhau bod y darparwr a'r ymwelydd yn gallu sicrhau bod yr ymweliad wedi'i strwythuro i ganiatáu cyfle llawn i arsylwi ar ddigon o addysgu a dysgu ac arsylwi ar staff, myfyrwyr a chleifion allweddol. Os yw'r ymwelwyr yn teimlo bod angen archwilio maes ymhellach, byddan nhw a'r darparwr yn trafod unrhyw ychwanegiadau neu welliannau sydd eu hangen i agenda'r ymweliad.

Mae agenda enghreifftiol ar gael yn Atodiad B.

## 5.6 Yr ymweliad

Diben yr ymweliad ei hun yw rhoi cyfle i wirio a thriongli'r adnodd mapio a'r dystiolaeth trwy gyfarfod â chynrychiolwyr allweddol, arsylwi ar addysgu a dysgu, a gweld dogfennau eraill, lle bo hynny'n briodol. Hefyd, bydd cyfle i ystyried unrhyw bryderon yn ystod yr ymweliad. Mae'r broses driongli hon yn gyfle i'r ymwelwyr benderfynu a yw'r darparwr a'r cyrsiau yn galluogi'r myfyrwyr i fodloni'r Safonau Ymarfer Osteopathig. Gall ymwelwyr ofyn am dystiolaeth/dogfennau ychwanegol ar y diwrnod i'w helpu i wneud penderfyniadau.

Bydd strwythur yr ymweliad yn cael ei gytuno ymlaen llaw yn dilyn cadarnhad y PEC o'r [fanyleb](#) ar gyfer ymweliad ac ar ôl i'r darparwr a'r ymwelydd gytuno ar yr [agenda](#).

Gall aelod o'r tîm MM neu'r Cyngor arsylwi ar yr ymweliad neu ei gefnogi. Os yw hyn yn digwydd, bydd y darparwr yn cael ei hysbysu ymlaen llaw. Bydd rôl yr arsylwr yn parhau oni bai bod materion yn codi yn ymwneud â diogelu'r cyhoedd, a bod angen mynd i'r afael â'r materion hyn o bosibl.

Bydd yr ymweliad yn darparu sicrwydd am y canlynol:

- mae cyfleusterau ac adnoddau yn eu lle i gefnogi addysg myfyrwyr a'u galluogi i ddangos eu bod yn bodloni'r Safonau
- mae arholwyr allanol â chymwysterau priodol yn adrodd ar ansawdd y dysgu
- mae polisiâu darparwyr yn cyd-fynd â themâu'r SET
- mae cwricwla ac asesiadau'n galluogi myfyrwyr i fodloni'r Safonau

- mae'r amgylchedd dysgu'n cefnogi amgylchedd dysgu amrywiol
- mae cleifion a defnyddwyr gwasanaethau'n ymgysylltu'n llawn â'r broses
- mae strwythurau ac adnoddau llywodraethu priodol ar waith

Dylai hyd yr ymweliad fod yn ddigon i fodloni canlyniadau manyleb y cymhwyster cydnabyddedig, a bydd yn cael ei drafod a'i gytuno gyda'r darparwr ym mhob achos.

Ar ddechrau'r ymweliad, bydd angen cynnal cyfarfod rhagarweiniol. Mae'r cyfarfod hwn yn gyfle i ymwelwyr a staff allweddol y darparwr gyflwyno eu hunain, ac i'r darparwr gyflwyno unrhyw wybodaeth ragarweiniol am y Sefydliad Addysg Osteopathig. Rhaid i'r darparwr hysbysu'r ymwelwyr pwy sy'n arwain yr ymweliad a phwy yw'r unigolyn cyswllt mewn argyfwng.

Bydd y darparwr yn gyfrifol am sicrhau bod lle priodol ar gael i gynnal yr adolygiad. Dylai hyn gynnwys lle preifat i'r tîm weithio a thrafod yn ystod yr ymweliad, a lle arall i gyfarfod â myfyrwyr a staff. Cyn yr ymweliad, dylai'r darparwr a chynrychiolwyr allweddol drefnu pryd y bydd angen i'r darparwr fod yn bresennol yn ystod yr ymweliad a pharatoi enghreifftiau o waith myfyrwyr. Bydd gwaith myfyrwyr yn helpu i benderfynu'r canlynol:

- a yw'r cwricwlwm yn cael ei gyflwyno fel yr amlinellir yn y dogfennau
- a yw'r canlyniadau asesiad a gaiff myfyrwyr yn eu galluogi i fodloni'r Safonau
- a yw'r deilliannau dysgu'n cael eu hadlewyrchu wrth gyflwyno'r addysgu

Bydd pob cyfarfod gyda myfyrwyr, staff a chleifion yn gyfrinachol.

### **Arsylwi ar addysgu a dysgu**

- Bydd y darparwr wedi briffio'r athro/darlithydd a'r myfyrwyr sydd i'w harsylwi ar ôl cwblhau'r agenda
- Bydd nifer priodol o ymwelwyr yn arsylwi ar yr addysgu a'r dysgu i sicrhau nad yw hyn yn tarfu ar y gwaith
- Ni ddylai ymwelwyr wneud sylwadau yn ystod yr arsylwi
- Defnyddir arsylwadau i hysbysu'r SET
- Bydd adroddiadau'n cynnwys arsylwadau cyffredinol, ac ni fyddant yn enwi darlithoedd/dosbarthiadau penodol wrth drafod sut y bodlonir y SET

### **Gwybodaeth ddigymell**

Dylai darparwyr sicrhau bod rhanddeiliaid yn ymwybodol o ymweliadau sicrhau ansawdd sy'n cael eu cynnal cyn yr ymweliad.

Mae gan rhanddeiliaid eraill sy'n rhan o adolygiad y Cyngor (myfyrwyr, staff a chleifion) yr hawl i gyflwyno gwybodaeth am y darparwr a'i gyrsiau. Dylid e-bostio gwybodaeth at ddibenion adolygu i [GOsC-Mott@mottmac.com](mailto:GOsC-Mott@mottmac.com) ac, os yw'n briodol, bydd y wybodaeth yn cael ei huwchgyfeirio at y Cyngor. Ni ddylid darparu'r wybodaeth hon yn uniongyrchol i'r ymwelydd, oherwydd am resymau tryloywder, dylai'r ymwelwyr gydymffurfio â'r fanyleb y cytunwyd arni gan y PEC.

Os oes gwybodaeth ddigymell yn cael ei rhoi i'r ymwelydd yn ystod yr ymweliad, dylid anfon y wybodaeth at MM yn unol â'r hyn a nodir uchod.

Bydd pryderon y tu allan i'r cyfnod adolygu'n cael eu datrys yn unol â pholisi Rheoli Pryderon y Cyngor Osteopathig Cyffredinol. Mae'r polisi hwn ar gael yn Atodiad C.

## 5.7 Diwedd yr ymweliad

Ar ddiwrnod olaf yr ymweliad, bydd aelodau'r tîm sy'n ymweld yn cyfarfod yn breifat er mwyn trafod eu canfyddiadau a chytuno ar ganlyniad dros dro.

Bydd y tîm sy'n ymweld yn darparu adborth lefel uchel ar ddiwedd yr ymweliad. Ni fydd y drafodaeth hon yn cadarnhau canlyniadau'r ymweliad gan nad oes modd gwneud hynny nes bod yr adroddiad wedi'i goladu a bod unrhyw amodau wedi'u cadarnhau. Bydd yr adborth yn sicrhau bod modd trafod themâu cyffredinol yr ymweliad a gofyn cwestiynau am gamau nesaf y broses.

## 5.8 Ar ôl yr ymweliad

### 5.8.1 Adroddiad drafft

Yn dilyn yr ymweliad, bydd gan y tîm sy'n ymweld **un wythnos galendr** i lunio'r adroddiad a'i anfon at MM i'w gyfuno a'i adolygu. Bydd ymwelwyr yn adolygu'r adroddiad drafft cyfunol ac yn cadarnhau ei fod yn adlewyrchu canfyddiadau'r ymweliad yn gywir.

#### Fformat yr adroddiad

Bydd yr adroddiad yn adlewyrchu'r SET a welir yn yr adnodd mapio.

Mae'r adran crynodeb cyffredinol yn gyfle i fyfyrio ar yr adolygiad yn ei gyfanrwydd, ac mae'n cynnwys adrannau ar gyfer cryfderau ac arferion da, meysydd i'w datblygu ac argymhellion, ac amodau arfaethedig.

Ar gyfer pob thema o'r SET, bydd ymwelwyr yn gallu nodi a ydynt yn teimlo bod y safonau wedi'u bodloni ai peidio; os nad yw safon wedi'i bodloni, mae'n bosibl y bydd angen argymhell amodau. Yn ogystal, o dan bob thema o'r SET yn yr adroddiad, bydd cyfle i nodi cryfderau ac arferion da, meysydd i'w datblygu ac argymhellion, ac os yn berthnasol, yr amodau. Mae rhagor o wybodaeth am bob un o'r meysydd hyn ar gael yn yr adrannau canlynol.

Bydd yr adroddiad drafft yn cael ei anfon i'r Cyngor 5 wythnos ar ôl yr ymweliad (gweler 5.10 isod), a bydd y Cyngor yn rhannu'r adroddiad gyda'r darparwr.

## 5.9 Canlyniadau'r ymweliad

Ar ôl i'r ymweliad ddod i ben, bydd yr ymwelwyr yn cadarnhau eu canfyddiadau i MM/y Cyngor ac yn argymhell canlyniad yr ymweliad, gan gynnwys unrhyw amodau, trwy'r adroddiad drafft.

### 5.9.1 Adolygiadau o gydnabyddiaeth gychwynnol

Gan gydnabod nad yw statws cymhwyster cydnabyddedig cychwynnol yn cael ei gymeradwyo nes bod y Cyngor yn gwneud y penderfyniad (ar gyfer IRR yn unig), a'i gymeradwyo gan y Cyfrin Gyngor, byddai'r canlyniadau canlynol yn cael eu gweithredu:

- Argymhell cydnabod statws cymhwyster
- Argymhell cydnabod statws cymhwyster yn amodol ar fodloni amodau
- Peidio ag argymhell cydnabod statws cymhwyster

Ar ôl i'r Cyngor wneud penderfyniad, yn amodol ar gymeradwyaeth y Cyfrin Gyngor, bydd y canlyniad yn newid i adlewyrchu hyn:

- Cymeradwyo statws cymhwyster cydnabyddedig
- Cymeradwyo statws cymhwyster cydnabyddedig gydag amodau
- Gwrthod statws cymhwyster cydnabyddedig

### 5.9.2 Adnewyddu cymhwysterau cydnabyddedig

Er mwyn adnewyddu cymhwyster cydnabyddedig presennol, neu ddileu cymhwyster cydnabyddedig, bydd y penderfyniad yn cael ei wneud gan y Cyngor, ac yn cael ei gymeradwyo gan y Cyfrin Gyngor. Gan gydnabod nad yw'r penderfyniad yn derfynol, byddai'r canlyniadau canlynol yn cael eu gweithredu:

- Argymhell adnewyddu statws cymhwyster cydnabyddedig
- Argymhell adnewyddu neu ddim newid (os nad oes gan y cymhwyster cydnabyddedig ddyddiad dod i ben yn amodol ar fodloni amodau)
- Argymhell dileu statws cymhwyster cydnabyddedig

Ar ôl i'r Cyngor wneud penderfyniad, yn amodol ar gymeradwyaeth y Cyfrin Gyngor, bydd y canlyniad yn newid i adlewyrchu hyn:

- Adnewyddu statws cymhwyster cydnabyddedig
- Adnewyddu statws cymhwyster cydnabyddedig gydag amodau
- Dileu statws cymhwyster cydnabyddedig

Os argymhellir cymeradwyaeth gydag amodau, mae hyn yn golygu bod ymwelwyr wedi nodi problemau sylweddol yn un neu fwy o naw maes y SET nad ydynt wedi'u datrys yn yr ymweliad. Os yw nifer yr amodau'n rhy uchel, gwneir argymhelliad i beidio â chymeradwyo gan fod hyn yn amlygu risg rhy uchel i allu'r myfyriwr i fodloni'r Safonau Ymarfer Osteopathig.

Mae rhagor o wybodaeth am amodau ar gael yn adran 5.9.5.

### 5.9.3 Cryfderau ac arferion da

Bydd adroddiad yr ymweliad yn nodi unrhyw gryfderau ac arferion da a welwyd yn y dadansoddiad o'r dogfennau ac yn ystod yr ymweliad. Dylai'r cryfderau o dan themâu'r SET adlewyrchu'r meysydd lle mae darparwr yn arbennig o gryf wrth fodloni'r SET ac yn cyfrannu at ddarparu addysg y darparwr.

Mae nodi arferion da yn rhan annatod o broses sicrhau ansawdd y Cyngor. Mae cyhoeddi adroddiadau o adolygiadau yn hwyluso'r broses o rannu arferion da ledled y sector osteopathig.

Ystyr arferion da yw arferion sydd wedi gweithio'n dda, wedi creu canlyniadau da ac sy'n sefydlu model da i'w ddilyn.

### 5.9.4 Meysydd i'w datblygu ac Argymhellion

Mae meysydd i'w datblygu a'r argymhellion sy'n deillio ohonynt yn seiliedig ar nodi bod yna gyfle i wella, ond nad oes angen amod. Dylai'r darparwr fonitro'r meysydd hyn a dylid gweithredu'r argymhellion, os yw hynny'n briodol.

Rhaid adrodd ar y meysydd hyn fel rhan o gyflwyniad adroddiad blynyddol y darparwyr i'r Cyngor.

Ni ddylid cynnwys argymhellion a meysydd i'w datblygu yn y cynllun gweithredu gydag amodau. Am ragor o wybodaeth, gweler adran y [cynllun gweithredu](#).

### 5.9.5 Amodau

Mae amod yn cael ei gymhwyso i gymhwyster cydnabyddedig os oes camau penodol y mae angen eu cymryd i ddarparu sicrwydd. Gellir nodi amodau yn dilyn ymweliad, a byddant yn cael eu cynnwys yn adroddiad yr ymweliad. Hefyd, gellir nodi amodau drwy ddulliau monitro eraill megis adolygu adroddiadau blynyddol. Mae angen bodloni'r amod er mwyn sicrhau bod graddedigion sy'n ennill cymhwyster cydnabyddedig yn parhau i fodloni'r Safonau Ymarfer Osteopathig.

Lle y bo'n berthnasol, bydd canlyniad adroddiad yr ymweliad yn argymhell unrhyw amodau i PEC. Gellir cytuno ar yr amodau hyn, eu diwygio neu osod amodau newydd ar ôl adolygu'r adroddiad.

Dylai amodau adlewyrchu egwyddorion rheoleiddio da, sef eu bod:

1. yn ymwneud â mater penodol
2. yn gymesur â maint y broblem ymddangosiadol
3. yn dryloyw wrth nodi'r hyn y dylid ei wneud ac erbyn pryd
4. hefyd, dylai amodau ymdrin â nodi, rheoli a monitro mater yn barhaus

Os oes angen gosod amodau yn dilyn ymweliad, dylai ymwelwyr ystyried prosesau llywodraethu a rheoli'r darparwr, a gallu'r darparwr i adnabod y problemau a nodwyd yn ystod yr ymweliad. Os penderfynir bod hyn yn annigonol, bydd yn anodd i ymwelwyr ddod i ddyfarniad 'cymeradwyo gydag amodau', a bydd rhaid gwrthod cymeradwyaeth. Hefyd, dylid ystyried a fydd y darparwr yn gallu bodloni amod o fewn amser priodol, er mwyn sicrhau bod myfyrwyr yn gallu parhau i fodloni'r Safonau.

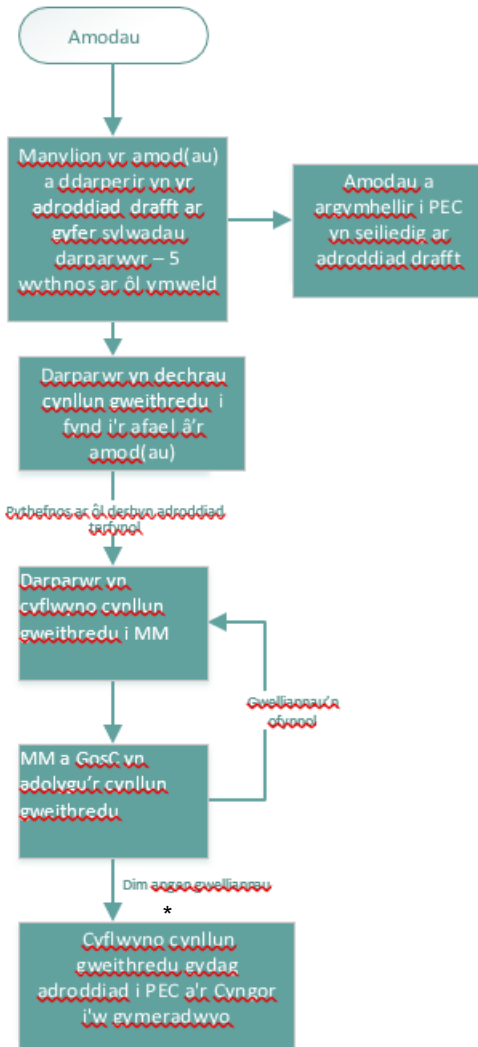
Cyhoeddir yr amodau ochr yn ochr â chydabod y cymhwyster a'i fonitro, a bydd diweddariadau ar gynnydd yn cael eu cynnwys mewn cynllun gweithredu cyhoeddus gan fod yr amodau hyn yn effeithio'n uniongyrchol ar sicrhau bod graddedigion yn bodloni'r Safonau.

Pan fydd amodau'n cael eu gosod, bydd yn ofynnol i ddarparwyr gwblhau cynllun gweithredu (gweler adran 5.9.7). Os yw cynllun gweithredu'n cael ei ddatblygu yn dilyn ymweliad sicrhau ansawdd, gofynnir i'r tîm sy'n ymweld roi adborth ar y cynllun er mwyn sicrhau bod y camau a nodir yn mynd i'r afael yn ddigonol â'r pryderon a arweiniodd at osod yr amod. Bydd y PEC yn monitro'r cynllun gweithredu er mwyn sicrhau bod cynnydd digonol yn cael ei wneud. Mae'n rhaid i ddarparwyr ddiweddarau'r cynllun gweithredu ar ôl cwblhau camau neu os oes risgiau eraill i allu bodloni'r amod.

### 5.9.6 Amodau a chamau dilynol

Mae cynnydd ar fodloni amodau yn cael ei fonitro trwy gyfarfodydd PEC. Gall y PEC benderfynu gofyn i'r darparwr am dystiolaeth ychwanegol i ddangos bod yr amodau'n cael eu bodloni, neu osod amodau ychwanegol os oes pryder nad yw cynnydd yn cael ei wneud. Os oes cynnydd digonol yn cael ei wneud, bydd yr amodau'n cael eu monitro wedyn trwy broses adrodd flynyddol y darparwr i'r Cyngor.

### 5.9.6.1 Amodau



\* Gan ddibynnu ar amseriad yr ymweliad, ni ellir cyflwyno'r cynllun gweithredu gyda'r adroddiad terfynol i'r un cyfarfod PEC

### 5.9.7 Cynllun gweithredu

Os mai canlyniad yr adolygiad yw 'Argymhell cymeradwyo yn amodol ar fodloni amodau', bydd angen i'r darparwr lunio cynllun gweithredu. Diben y cynllun gweithredu yw amlinellu sut y bodlonir yr amod/amodau trwy ganolbwyntio ar ganlyniadau.

Ar gyfer pob amod, dylai'r cynllun gweithredu gynnwys:

- manylion yr amod a'r amserlen ofynnol i'w fodloni
- y camau y bydd y darparwr yn eu cymryd i fodloni'r amod, a'r dystiolaeth a fydd yn cael ei chyflwyno
- sut y bydd y newidiadau'n cael eu gweithredu
- monitro'r amodau o bryd i'w gilydd – pryd y bydd hyn yn digwydd, a diweddariadau ar y cynnydd

Mae modd rhoi'r cynllun gweithredu ar waith cyn gynted ag y mae'r darparwr wedi derbyn yr adroddiad drafft sy'n nodi'r amodau arfaethedig, tua phum wythnos ar ôl yr ymweliad. Gweler yr adran isod am ragor o fanylion.

Dylai'r darparwr anfon y cynllun gweithredu at MM o fewn **pythefnos** i dderbyn **yr adroddiad terfynol**, sef tua 12 wythnos ar ôl yr ymweliad. I gael rhagor o wybodaeth, ewch i adran yr [adroddiad terfynol](#). Yna bydd MM yn adolygu'r cynllun gweithredu gyda'r Cyngor ac yn hysbysu'r darparwr os oes angen diwygiadau. Hefyd, gofynnir i ymwelwyr gynnig sylwadau ar y cynllun gweithredu er mwyn sicrhau eu bod yn gallu cadarnhau a ydynt yn teimlo bod y camau a ddisgrifir yn golygu bod modd bodloni'r amodau.

Mae'r templed ar gyfer y cynllun gweithredu ar gael yn Atodiad D.

### 5.10 Sylwadau'r darparwr

Ar ôl i MM adolygu'r adroddiad drafft, cyflwynir yr adroddiad i'r Cyngor o fewn **pum wythnos** i'r ymweliad. Yna bydd y Cyngor yn cyflwyno'r adroddiad i'r darparwr er mwyn cael ei sylwadau arno. Yn unol â Deddf Osteopathiaid 1993, mae gan ddarparwyr 'ddim llai na **mis**' i ddychwelyd eu sylwadau (pum wythnos). Dylai darparwyr ddychwelyd eu sylwadau i MM o fewn **pum wythnos** i dderbyn yr adroddiad drafft.

Ar ôl derbyn sylwadau'r darparwr, bydd MM â'r tîm sy'n ymweld yn trafod a ddylid cynnwys y sylwadau, ac yn trafod gyda'r darparwr os nad ydynt am eu cynnwys.

Dylai sylwadau darparwyr ymwneud â gwallau ffeithiol a dylent fod yn seiliedig ar wybodaeth adeg yr ymweliad. Ni ddylent fyfrio ar unrhyw newidiadau a wnaed ers yr ymweliad.

### 5.11 Adroddiad terfynol

Bydd MM yn sicrhau ansawdd yr adroddiad am y tro olaf cyn cyflwyno'r adroddiad terfynol i'r Cyngor **bythefnos** ar ôl derbyn sylwadau'r darparwr, gydag argymhelliad i ystyried y cymhwyster yn ystod cyfarfod nesaf y PEC.

Yna bydd y Cyngor yn anfon yr adroddiad terfynol at y darparwr.

Mae'r amserlenni ar gyfer y penderfyniad terfynol yn dibynnu ar pryd y cynhelir cyfarfodydd y PEC a'r Cyngor; cyhoeddir dyddiadau arfaethedig y cyfarfodydd hyn ar wefan y Cyngor: <https://www.osteopathy.org.uk/about-us/the-organisation/meetings/>.

### 5.12 Cymeradwyo canlyniad yr adolygiad

Yn ystod cyfarfod nesaf y PEC, adolygir yr adroddiad terfynol, ynghyd â'r cynllun gweithredu, os yw hynny'n berthnasol.

Bydd y PEC yn ystyried yr adroddiad ond bydd yn penderfynu a yw'n derbyn canfyddiadau'r ymwelwyr ai peidio. Gall y PEC dderbyn yr adroddiad fel y mae, neu fe allai ddiwygio, ychwanegu a dileu amodau, neu ddod i benderfyniad gwahanol ar sail canfyddiadau'r ymwelwyr.

Pan fydd y PEC yn argymhell 'cydnabod', adnewyddu neu ddileu cydnabyddiaeth o statws cymhwyster cydnabyddedig cwrs, bydd y Cyngor yn ystyried y mater hwn ymhellach, cyn gwneud argymhelliad i'r Cyfrin Gyngor. Ni roddir cymeradwyaeth i gymhwyster cydnabyddedig nes bod y Cyfrin Gyngor wedi cytuno ar y Gorchymyn Cymhwyster Cydnabyddedig.

Ar ôl i'r Cyfrin Gyngor gymeradwyo canlyniad yr adolygiad, bydd yr adroddiad a'r cynllun gweithredu'n cael eu cyhoeddi ar wefan y Cyngor.

### 5.13 Adborth

Yn dilyn yr adolygiad, bydd MM yn gofyn i'r darparwr a'r ymwelwyr roi adborth ar y broses adolygu. Bydd hyn yn digwydd trwy ddefnyddio ffurflen MS ar-lein; bydd dolen yn cael ei hanfon drwy e-bost ar ôl cwblhau'r broses adolygu.

Defnyddir yr adborth i hwyluso adolygiad o'r broses adolygu a gwneud gwelliannau os yw hynny'n briodol.



## 6 Adrodd a monitro blynyddol

### 6.1 Hunan-adrodd blynyddol

Mae adroddiad blynyddol y Cyngor yn rhan annatod o'r broses sicrhau ansawdd. Diben yr adroddiad yw cadarnhau bod y Safonau Ymarfer Osteopathig a'r Safonau ar gyfer Addysg a Hyfforddiant yn cael eu bodloni. Bob blwyddyn, bydd angen i'r darparwyr ddiweddarau eu hadroddiad blynyddol, a bydd hyn yn digwydd rhwng mis Awst a mis Rhagfyr fel arfer.

Cyflwynir yr adroddiadau i MM ar safle SharePoint diogel. Bydd MM yn dadansoddi'r adroddiadau hyn, ac yn gofyn am ragor o wybodaeth gan y darparwr os oes angen. Yna mae'r dadansoddiad hwn yn cael ei adolygu gan Weithrediaeth y Cyngor. Cyflwynir hyn i'r PEC wedyn er mwyn gwneud penderfyniad. Fel rhan o'r broses hon, mae'n bosibl y bydd angen i ddarparwyr ddarparu tystiolaeth a sicrwydd ychwanegol.

Anogir darparwyr i gyflwyno sylwadau gwerthuso lle bo hynny'n bosibl, gan ddangos tystiolaeth o'u gallu i fodloni'r Safonau Ymarfer Osteopathig a'r Safonau ar gyfer Addysg a Hyfforddiant. Os oes risgiau'n cael eu nodi, anogir darparwyr i ddangos sut y maent yn lliniaru'n effeithiol yn erbyn y risgiau hyn er mwyn osgoi unrhyw effaith negyddol ar y cymhwyster cydnabyddedig.

Os oes darparwr wedi ymgymryd ag ymweliad cymhwyster cydnabyddedig neu IRR yn ystod y flwyddyn academiaidd yr adroddir arni, gall y darparwr gyflwyno adroddiad blynyddol llai o faint sy'n cynnwys data ar fyfyrwyr ac addysgwyr, achosion addasrwydd i ymarfer, a chyfrifon blynyddol. Gan fod yr ymweliad yn seiliedig ar y SET, bydd unrhyw ddiweddiadau i'r data sylfaenol (neu'r data a ddarparwyd os yw'n ymweliad IRR), yn sail i'r adroddiad blynyddol llawn nesaf.

### 6.2 Ymweliadau monitro

Yn dilyn y dull gweithredu seiliedig ar risg a ddisgrifir yn adran 2, mae'n bosibl y bydd angen gwneud gwaith monitro a chraffu ychwanegol. Gallai hyn ddigwydd am sawl rheswm, gan gynnwys:

- Newidiadau i gwricwla/cwrs
- Adborth o'r adroddiad blynyddol
- Pryderon am gynnydd wrth fodloni amodau
- Pryderon sy'n deillio o adborth gan fyfyrwyr, neu adroddiadau anffafriol am y darparwr

Bydd ymatebion i unrhyw bryderon yn dilyn dull gweithredu systematig. Bydd haenau craffu gwahanol yn berthnasol gan ddibynnu ar lefel y risg dan sylw. Mae'n bosibl y bydd angen i ddarparwyr gyflwyno tystiolaeth ychwanegol i'w hadolygu. Os nad yw'r dystiolaeth hon yn ddigonol, neu os oes angen triongli pellach, ac angen gwneud gwaith dilynol mewn sawl maes, cynhelir ymweliad monitro. Lle bo modd, bydd hyn yn cynnwys elfennau ymweliad cymhwyster cydnabyddedig hefyd, er mwyn osgoi dyblygu'r broses.

Os oes angen ymweliad, cytunir ar y fanyleb, a phennir agenda yn unol ag adran [5.2](#) uchod.

Bydd y broses o benodi ymwelwyr yn dilyn yr un broses â'r hyn a ddisgrifir yn [5.3](#), a bydd y Cyngor yn cadarnhau aelodau'r tîm sy'n ymweld.

Os credir bod risg sylweddol i amgylchedd dysgu myfyrwyr neu ddiogelwch y cyhoedd, trefnir ymweliadau y tu allan i'r llinellau amser, a gallan nhw arwain at ddileu cymhwyster cydnabyddedig.

# A. Canllawiau ar yr adnodd mapio

Nod yr adnodd mapio yw hunanwerthuso yn erbyn y SET, gan fyfyririo ar gryfderau a meysydd i'w datblygu, mewn ffordd agored a gonest, er mwyn sicrhau bod yr holl wybodaeth a thystiolaeth sy'n ymwneud â'r SET yn cael eu gweld cyn yr ymweliad. Gallai unrhyw wybodaeth sydd ar goll arwain at gyflwyno amod yn yr ymweliad.

Dylid lanlwytho'r adnodd mapio a'r dystiolaeth gysylltiedig i safle SharePoint diogel. Bydd MM yn rhoi gwybodaeth i bob darparwr ac ymwelydd am sut i gael mynediad at y wefan hon pan fydd hynny'n berthnasol.

Mae'r adnodd mapio'n cynnwys pum adran:

1. Manylion y darparwr: mae'r adran hon yn gofyn am wybodaeth am y darparwr a'r cwrs.
2. Amcanion cyffredinol y cwrs: yn yr adran hon, dylai'r darparwr amlinellu nodau cyffredinol y cwrs. Bydd y wybodaeth hon yn cael ei defnyddio yn yr adolygiad fel rhan o'r asesiad, a bydd yr adroddiad yn nodi a yw'r cwrs yn cyflawni'r nodau ehangach hyn.
3. Prif feysydd ffocws y darparwr: mae'r adran hon yn rhoi cyfle i'r darparwr fyfyririo ar yr hyn y mae'n credu yw'r prif bryderon, a meysydd y dylid canolbwyntio arnynt felly, ar sail ei adroddiad blynyddol diweddaraf ac amodau blaenorol.
4. SET: ar gyfer darparwyr cymwysterau cydnabyddedig presennol sydd wedi cwblhau'r broses adrodd flynyddol, bydd yr adrannau SET yr adnodd mapio eisoes yn cynnwys y fersiwn ddiweddaraf o'r adroddiad blynyddol; bydd yng ngolofn 'naratif yr adroddiad blynyddol'. Mae angen defnyddio'r un dull o wneud newidiadau i'r wybodaeth hon â'r dull a ddefnyddir yn yr adroddiad blynyddol, sef defnyddio lliw gwahanol. Dylai'r golofn 'naratif ychwanegol ar gyfer ymweliad cymhwyster cydnabyddedig' gynnwys gwybodaeth nad yw'n cael ei darparu fel rhan o'r adroddiad blynyddol, ac mae angen darparu tystiolaeth berthnasol sy'n ategu'r wybodaeth hon. Mae'r adran isod yn darparu canllawiau ar y mathau o wybodaeth ychwanegol sydd ei hangen. Dylai'r adran mapio dogfennau nodi'n glir pa dystiolaeth a ddarparwyd sy'n ategu'r SET. Os mai dim ond adran benodol o ddogfen sy'n berthnasol, mae angen nodi hyn yn glir trwy ddefnyddio rhifau adrannau neu dudalennau.

Wrth lanlwytho tystiolaeth, dylai'r gyfundrefn enwi adlewyrchu'r rhifo safonol. Er enghraifft, ar gyfer safon 1(i), dylai pob darn o dystiolaeth sy'n ymwneud â'r meini prawf adolygu ddechrau gydag 1(i) ac yna llythyren. E.e.

- 1(i)a adborth myfyriwr
- 1(i)b adroddiad arholwyr allanol

Bydd hyn yn helpu i'w gwneud yn glir beth ddylai'r tîm sy'n ymweld ei ddefnyddio wrth adolygu pob safon.

Os nad yw darparwr wedi cwblhau'r broses adrodd flynyddol, bydd yr adnodd mapio'n cael ei adael yn wag. Dylai'r darparwr gwblhau'r adnodd mapio yn yr un modd ag a nodir uchod, gan gwblhau'r adran sy'n llunio'r adroddiad blynyddol a'r adrannau gwybodaeth ychwanegol ar wahân. Yna bydd naratif yr adroddiad blynyddol yn sylfaen i'r adroddiad blynyddol yn y dyfodol. Er mwyn cynorthwyo'r darparwr, bydd canllawiau ar gwblhau templedi'r adroddiad blynyddol yn cael eu darparu hefyd, a fydd yn darparu gwybodaeth am yr hyn i'w ddarparu yn erbyn y safonau ac adroddiad enghreifftiol gorffenedig.

5. Tystiolaeth sy'n cael ei gweld yn ystod yr ymweliad: nod yr adran hon yw cynnwys rhagor o dystiolaeth a welwyd yn ystod yr ymweliad na chafodd ei chyflwyno'n wreiddiol gan y darparwr fel rhan o'r adnodd mapio. Mae hyn yn sicrhau bod yr holl dystiolaeth a welwyd fel rhan o'r adolygiad yn cael ei chasglu mewn un lle. Cyfrifoldeb yr ymwelwyr yw diweddarau'r adran hon ar ôl yr ymweliad.

## A.1 Canllawiau ar naratif SET ychwanegol i'r ymweliad

Cyf.	Safon	Gwybodaeth ychwanegol enghreifftiol
<b>1. Cynllunio, cyflwyno ac asesu rhaglenni</b>		
[i]	maent yn gweithredu ac yn parhau i adolygu proses dderbyn agored, teg, tryloyw a chynhwysol, sy'n cynnwys gofynion mynediad priodol gan gynnwys cymhwysedd mewn Saesneg ysgrifenedig a llafar	Arferion da, heriau, a risgiau a lliniaru risgiau
[ii]	mae yna bolisiau cydraddoldeb ac amrywiaeth mewn perthynas ag ymgeiswyr sy'n cael eu gweithredu a'u monitro'n effeithiol	Data recriwtio
[iii]	maent yn gweithredu proses deg a phriodol ar gyfer asesu dysgu a phrofiad blaenorol ymgeiswyr	Adroddiadau'r arholwr allanol
[iv]	mae'r holl staff sy'n ymwneud â dylunio a darparu rhaglenni wedi cael hyfforddiant ar bob polisi gan y darparwr addysgol (gan gynnwys polisiau i sicrhau cydraddoldeb, amrywiaeth a chynhwysiant), ac maent yn gefnogol, yn hygyrch ac yn gallu cyflawni eu rolau'n effeithiol	Cofnodion hyfforddi staff Enghreifftiau o gwynion ac apeliadau myfyrwyr
[v]	mae cwricwla ac asesiadau'n cael eu datblygu a'u gwerthuso gan addysgwyr ac ymarferwyr sydd â phrofiad a chymwysterau priodol	
[vi]	maent yn cynnwys myfyrwyr, cleifion a, lle bo hynny'n bosibl ac yn briodol, y cyhoedd ehangach wrth ddylunio a datblygu rhaglenni, ac yn sicrhau bod adborth gan y grwpiau hyn yn cael ei ystyried yn rheolaidd ac y gweithredir arno	
[vii]	mae'r rhaglen sy'n cael ei dylunio a'i darparu yn adlewyrchu'r sgiliau, y sylfaen wybodaeth, yr agweddau a'r gwerthoedd a nodir yn y Canllawiau ar gyfer Addysg Osteopathig Cyn-gofrestru (gan gynnwys yr holl ganlyniadau megis effeithiolrwydd wrth addysgu myfyrwyr am anghydraddoldebau iechyd a thrin cleifion amrywiol yn ddiuedd)	
[viii]	mae dulliau asesu'n ddiabyndwy ac yn ddilys, ac yn darparu mesur teg o gyflawniad a dilyniant myfyrwyr ar gyfer rhan berthnasol y rhaglen	
[ix]	mae meysydd pwnc yn cael eu cyflwyno gan addysgwyr sydd â gwybodaeth ac arbenigedd perthnasol a phriodol. Rhaid i unigolion sy'n addysgu cynnwys osteopathig neu'n goruchwyllo mewn clinigau addysgu, clinigau o bell neu'n ymwneud â rhyngweithiadau clinigol eraill gofrestru gyda'r Cyngor neu gyda rheoleiddwr gofal iechyd statudol arall yn y DU os yw'n berthnasol i ddarparu addysg amrywiol	
[x]	mae proses effeithiol ar waith ar gyfer derbyn cwynion myfyrwyr, ymateb iddynt a dysgu ganddynt	
[xi]	mae proses effeithiol ar waith i fyfyrwyr wneud apeliadau academiaidd.	
<b>2. Llywodraethu, arweinyddiaeth a rheoli rhaglenni</b>		
[i]	maent yn gweithredu dulliau llywodraethu yn effeithiol sy'n sicrhau cydymffurfiaeth â'r holl ofynion cyfreithiol, rheoleiddiol ac addysgol, gan gynnwys polisiau ar gyfer diogelu, gyda llinellau cyfrifoldeb ac atebolrwydd clir. Dylai hyn gynnwys rheoli a llywodraethu risg yn effeithiol, rheoli gwybodaeth a gofynion GDPR, a rheoli cydraddoldeb, amrywiaeth a chynhwysiant a llywodraethu dros ddylunio, cyflwyno a dyfarnu cymwysterau	Arferion da, heriau, a risgiau a lliniaru risgiau Gwybodaeth fasnachol ac ariannol
[ii]	sefydlu a gweithredu gweithdrefnau addasrwydd i ymarfer teg, effeithiol a thryloyw i fynd i'r afael â phryderon am ymddygiad myfyrwyr a allai beryglu diogelwch y cyhoedd neu gleifion, neu gwestiynu eu gallu i fodloni'r Safonau Ymarfer Osteopathig	Sefydlogrwydd ariannol
[iii]	mae cyfryngau hygyrch ac effeithiol ar gael i godi pryderon, gwneud cwynion a gweithredu arnynt	Cynlluniau busnes
[iv]	mae'r diwylliant yn un lle mae'n ddiogel i fyfyrwyr, staff a chleifion siarad am ymddygiad annerbyniol ac amhriodol, gan gynnwys bwlio, (gan gydnabod y gallai hyn fod yn anoddach i bobl sy'n cael eu bwlio neu eu hafloynyddu neu i bobl sydd wedi dioddef anfantais oherwydd nodwedd warchoddedig benodol, ac efallai y bydd angen darparu llwybrau gwahanol ar gyfer pobl wahanol i wneud iddynt deimlo'n ddiogel). Dylid cyfeirio at lwybrau cymorth a chynngor allanol ac ar gyfer codi pryderon, er enghraifft, y Cyngor Osteopathig Cyffredinol, Protect (elusen codi llais sy'n gweithredu ledled y DU), National Guardian yn Lloegr, neu adnoddau ar gyfer codi llais yng Nghymru, adnoddau ar gyfer codi llais yn yr Alban, adnoddau yng Ngogledd Iwerddon.	Cofrestr risgiau a rheoli risg
[v]	mae'r diwylliant yn croesawu, yn annog ac yn cefnogi staff a myfyrwyr i godi llais a gofyn am gyngor a chymorth os ydynt yn gwneud camgymeriadau neu os nad ydynt yn gwybod sut i ymdrin â sefyllfa benodol yn briodol	
[vi]	mae systemau ar waith i ddarparu sicrwydd, gyda thystiolaeth ategol, fod myfyrwyr wedi cyflawni canlyniadau dysgu'n llawn.	

3. Diwylliant dysgu		
[i]	mae'r darparwr addysgol yn hyrwyddo diwylliant gofalgar a thosturiol sy'n rhoi pwyslais ar ddiogelwch a llesiant myfyrwyr, cleifion, addysgwyr a staff, ac sy'n ymgorffori'r Safonau Ymarfer Osteopathig	Arferion da, heriau, a risgiau a lliniaru risgiau
[ii]	maent yn meithrin ac yn cynnal diwylliant o ymddwyn yn agored, gonestrwydd, cynhwysiant a pharch rhwng staff, myfyrwyr a chleifion	Adborth gan fyfyrwyr
[iii]	mae'r diwylliant dysgu yn deg, yn ddiuedd, yn gynhwysol ac yn dryloyw, ac mae'n seiliedig ar egwyddorion cydraddoldeb ac amrywiaeth (gan gynnwys ymwybyddiaeth gyffredinol o gynhwysiant, addasiadau rhesymol a rhagweld anghenion unigolion amrywiol). Rhaid iddo fodloni gofynion yr holl ddeddfwriaeth berthnasol a rhaid iddo fod yn gefnogol a chroesawgar	Cofnodion cyfarfodydd
[iv]	mae prosesau ar waith i nodi ac ymateb i faterion a allai effeithio ar ddiogelwch, hygyrchedd neu ansawdd yr amgylchedd dysgu, ac i fyfyrion ar bethau sy'n mynd o chwith a dysgu ganddynt	
[v]	mae myfyrwyr yn cael eu cynorthwyo i ddatblygu fel dysgwyr ac fel gweithwyr proffesiynol yn ystod eu haddysg	
[vi]	maent yn hyrwyddo diwylliant o ddysgu gydol oes ar gyfer myfyrwyr a staff, gan eu hannog i ddysgu oddi wrth ei gilydd, ac yn sicrhau bod ganddynt hawl i herio ac i deimlo'n ddiogel wrth wneud hynny	
4. Gwerthuso, adolygu a sicrhau ansawdd		
[i]	mae mecanweithiau effeithiol ar waith ar gyfer monitro ac adolygu'r rhaglen, gan gynnwys gwybodaeth am berfformiad a chynnydd myfyrwyr (a gwybodaeth am nodweddion gwarchoddedig), fel rhan o gylch adolygu ansawdd	Arferion da, heriau, a risgiau a lliniaru risgiau
[ii]	defnyddir arbenigedd allanol wrth adolygu ansawdd rhaglenni cyn-gofrestru osteopathig	Data ar gynnydd myfyrwyr
[iii]	mae strwythur rheoli effeithiol ar waith, ac mae polisïau a gweithdrefnau perthnasol a phriodol ar waith ac yn cael eu hadolygu'n rheolaidd i sicrhau eu bod yn gyfredol	
[iv]	maent yn dangos gallu i groesawu a defnyddio datblygiadau arloesol mewn ymarfer ac addysg osteopathig, lle bo hynny'n briodol	
5. Adnoddau		
[i]	maent yn darparu adnoddau digonol a hygyrch ar gyfer pob agwedd ar y rhaglen, gan gynnwys darpariaeth glinigol, er mwyn sicrhau bod yr holl ddeilliannau dysgu'n cael eu cyflawni'n effeithiol ac yn effeithlon	Arferion da, heriau, a risgiau a lliniaru risgiau
[ii]	mae'r gymhareb staff-myfyrwyr yn ddigonol i ddarparu addysg a hyfforddiant sy'n ddiogel, yn hygyrch ac o ansawdd priodol wrth gaffael sgiliau osteopathig ymarferol, ac yn y clinig addysgu ac yn ystod rhyngweithiadau eraill â chleifion	
[iii]	mewn perthynas â chanlyniadau clinigol, dylai darparwr addysg sicrhau bod yr adnoddau sydd ar gael yn ystyried, yn rhagweithiol, anghenion amrywiol myfyrwyr. (er enghraifft, darparu plinthiau y gellir eu gweithredu'n electronig, defnyddio nodiadau electronig fel dull safonol, yn hytrach na nodiadau papur sy'n anoddach i'w darllen gan fyfyrwyr â nam ar eu golwg, argaeledd meddalwedd testun-i-lais, addasiadau i ofynion dillad ac esgidiau i ystyried anghenion myfyrwyr, cyhoeddi cyfleoedd i addasu amseroedd sesiynau clinigol i ystyried anghenion myfyrwyr)	
[iv]	mae gan y darparwr addysgol ddarpariaeth ddigonol i ddiwallu anghenion amrywiol myfyrwyr, er enghraifft, trefniadau i helpu mamau i echdynnu a storio llaeth o'r fron, lle i weddio mewn ardaloedd preifat, a lleoedd i fyfyrwyr gyfarfod yn breifat	
[v]	bod adeiladau'n hygyrch i gleifion, myfyrwyr ac osteopathiaid	
6. Myfyrwyr		
[i]	yn derbyn gwybodaeth glir a chywir am y cwricwlwm, dulliau addysgu, dysgu ac asesu, a'r polisïau a'r prosesau sy'n berthnasol i'w rhaglen	Arferion da, heriau, a risgiau a lliniaru risgiau
[ii]	mae ganddynt fynediad at gymorth effeithiol ar gyfer eu hanghenion academaidd a llesiant er mwyn eu helpu i ddatblygu fel Gweithwyr Proffesiynol Perthynol i lechyd ymreolaethol a myfyriol	Adborth gan fyfyrwyr
[iii]	mae eu hanghenion amrywiol yn cael eu parchu a'u hystyried ym mhob agwedd o'r rhaglen (ystyried Canllawiau'r Cyngor Osteopathig Cyffredinol ar Reoli lechyd ac Anabledd)	Cynlluniau gwersi
[iv]	derbyn adborth rheolaidd ac adeiladol i gynorthwyo eu cynnydd drwy'r rhaglen, ac i hwylyso ac annog ymarfer myfyriol	

[v]	cael cyfle i roi adborth rheolaidd ar bob agwedd ar eu rhaglen, ac i ymateb yn effeithiol i'r adborth hwn	
[vi]	yn derbyn cymorth ac anogaeth i fod â llais gweithredol oddi mewn i'r darparwr addysg	
<b>7. Profiad clinigol</b>		
[i]	mae profiad clinigol yn cael ei ddarparu trwy ddulliau amrywiol er mwyn sicrhau bod myfyrwyr yn gallu cyflawni'r canlyniadau clinigol a nodir yn y Canllawiau ar Addysg Osteopathig Cyn-gofrestru	Arferion da, heriau, a risgiau a lliniaru risgiau
[ii]	mae yna ddulliau effeithiol o sicrhau bod myfyrwyr yn cael mynediad digonol at y profiad clinigol sydd ei angen i ddatblyguac integreiddio eu gwybodaeth a'u sgiliau, a chyflawni canlyniadau'r rhaglen, er mwyn gallu bodloni'r Safonau Ymarfer Osteopathig yn ddigonol	Cofnodion clinig
<b>8. Cymorth a datblygiad staff</b>		
[i]	mae addysgwyr yn cael eu recriwtio, eu sefydlu, eu hyfforddi (gan gynnwys mewn perthynas â chydraddoldeb, amrywiaeth a chynhwysiant a diwylliant a disgwyliadau cynhwysol y darparwr addysgol ac i wneud asesiadau nad ydynt yn rhagfarnlyd), eu rheoli wrth gyflawni eu rolau mewn ffordd briodol a theg, ac yn cael cyfleoedd i ddatblygu	Arferion da, heriau, a risgiau a lliniaru risgiau Adborth staff
[ii]	mae addysgwyr yn gallu gofyn am y cymorth a'r adnoddau sydd eu hangen arnynt, a'u derbyn, er mwyn cyflawni eu cyfrifoldebau'n effeithiol a datblygu yn eu rôl fel addysgwyr	
[iii]	mae addysgwyr yn bodloni ac yn cydymffurfio â'r holl safonau a gofynion perthnasol, ac yn gweithredu fel esiamplau proffesiynol priodol	
[iv]	mae digon o addysgwyr profiadol sydd â'r gallu i addysgu, asesu a chynorthwyo gyda'r gwaith o gyflwyno'r cymhwyster cydnabyddedig (mae'n rhaid i'r rhai sy'n addysgu theori a sgiliau osteopathig ymarferol, neu sy'n gweithredu fel addysgwyr clinigol neu ymarfer, fod wedi cofrestru gyda'r Cyngor Osteopathig Cyffredinol, neu gyda rheoleiddiwr gofal iechyd statudol arall yn y DU os yw hynny'n briodol i ddarparu cyfleoedd addysg amrywiol)	
[v]	mae gan addysgwyr gymhwyster addysgu, neu maent yn gweithio tuag at gymhwyster o'r fath, neu mae ganddynt brofiad addysgu perthnasol a diweddar	
<b>9. Cleifion</b>		
[i]	mae diogelwch cleifion yn eu clinigau addysgu, clinigau o bell, clinigau trwy efelychiad a rhyngweithiadau eraill o'r pwys mwyaf, ac mae gofalu am gleifion a goruchwyllo'r gwaith hwn o safon briodol ac yn seiliedig ar wneud penderfyniadau effeithiol ar y cyd.	Arferion da, heriau, a risgiau a lliniaru risgiau
[ii]	mae polisïau diogelu effeithiol yn cael eu datblygu a'u gweithredu i sicrhau bod camau'n cael eu cymryd pan fydd angen er mwyn cadw cleifion yn ddiogel, a bod staff a myfyrwyr yn ymwybodol o'r polisïau hyn a'u bod yn cael cymorth i weithredu pan fydd angen.	Adborth cleifion
[iii]	mae'r gymhareb myfyrwyr/staff yn ddigonol i ddarparu addysg ddiogel a hygyrch o ansawdd priodol	
[iv]	maent yn rheoli pryderon am addasrwydd myfyriwr i ymarfer, neu addasrwydd aelod o staff i ymarfer, yn unol â gweithdrefnau sy'n cyfeirio'n briodol at y Cyngor	
[v]	mae polisïau addasrwydd i ymarfer a pholisïau addasrwydd i astudio priodol yn cael eu datblygu, eu gweithredu a'u monitro er mwyn rheoli sefyllfaoedd lle mae ymddygiad neu iechyd myfyrwyr yn peri risg i ddiogelwch cleifion neu gydweithwyr	
[vi]	mae anghenion cleifion yn bwysicach na phob agwedd ar addysgu ac ymchwil	
[vii]	<b>mae cleifion yn gallu derbyn a thrafod cyngor, arweiniad, cymorth seicolegol, hunanreolaeth, ymarfer corff, adsefydlu a chanllawiau ar ffordd o fyw ym maes gofal osteopathig sy'n ystyried eu hanghenion a'u dewisiadau penodol</b>	

## B. Agenda ymweliad enghreifftiol

---

### Agenda ar gyfer ymweliad

**Darparwr:** Click or tap here to enter text.

**Dyddiad yr ymweliad:** Click or tap here to enter text.

**Cwrs a adolygwyd:** Click or tap here to enter text.

**Unigolyn cyswllt allweddol y darparwr:** Click or tap here to enter text.

**Ymwelwyr:** Click or tap here to enter text.

---

### Diwrnod cyntaf yr ymweliad

**Dechrau** Cyfarfod rhagarweiniol rhwng y tîm sy'n ymweld a staff allweddol y darparwr  
Protocolau tân a diogelwch safonol

**Bore** Triongli'r dystiolaeth a dderbyniwyd cyn yr ymweliad

**Prynhawn** Adolygu gwaith myfyrwyr  
Cyfarfod â staff a myfyrwyr  
+ *manyion staff a myfyrwyr*

**Diwedd** Adolygiad o'r diwrnod cyntaf gan y tîm sy'n ymweld

### Ail ddiwrnod yr ymweliad

**Bore** Arsylwi ar addysgu a dysgu  
+ *manyion arsylwi*

**Prynhawn** Triongli canfyddiadau  
Adborth lefel uchel, camau dilynol ac amodau ar gyfer y darparwr

---

## C. Polisi Rheoli Pryderon y Cyngor Osteopathig Cyffredinol

### C.1 Gweithdrefn ar gyfer ymdrin â phryderon am addysg osteopathig

#### C.1.1 Crynodeb

1. Mae'r ddogfen hon yn nodi sut mae'r Cyngor Osteopathig Cyffredinol yn ymdrin â phryderon sy'n dod i'w sylw am addysg osteopathig.

#### C.1.2 Cyflwyniad

2. Mae'r canllawiau hyn ar gyfer darparwyr, myfyrwyr, staff, cleifion, osteopathiaid ac eraill sydd â phryder am addysg sy'n cael ei darparu mewn Sefydliad Addysg Osteopathig sy'n dyfarnu cymwysterau yn y Deyrnas Unedig a gydnabyddir gan y Cyngor Osteopathig Cyffredinol a'u cymeradwyo gan y Cyfrin Gyngor.

#### C.1.3 Diben

3. Diben y Cyngor Osteopathig Cyffredinol mewn perthynas â sicrhau ansawdd addysg israddedig a chyn-gofrestru yw sicrhau bod 'Cymwysterau Cydnabyddedig' yn cyflenwi graddedigion sy'n bodloni'r Safonau Ymarfer Osteopathig.
4. Mae'r polisi hwn yn amlinellu sut rydym yn rheoli pryderon am addysg osteopathig.

#### C.1.4 Gwybodaeth am y Cyngor Osteopathig Cyffredinol

5. Sefydlwyd y Cyngor Osteopathig Cyffredinol o dan Ddeddf Osteopathiaid 1993. Mae ein pwerau statudol mewn perthynas ag addysg wedi'u nodi yn adrannau 11 i 16 o Ddeddf Osteopathiaid 1993. Mae gennym bwerau i gydnabod cymwysterau cyn-gofrestru, yn amodol ar gymeradwyaeth y Cyfrin Gyngor, os yw'r cymhwyster yn darparu tystiolaeth o fodloni ein Safonau Ymarfer Osteopathig (y cyfeirir atynt fel safon medrusrwydd yn ein deddfwriaeth). Nid oes gennym bwerau i ddileu'r gydnabyddiaeth hon heb dystiolaeth nad yw'r cymhwyster yn bodloni'r Safonau Ymarfer Osteopathig bellach.
6. Y Cyngor Osteopathig Cyffredinol sy'n gwneud penderfyniadau'n ymwneud â dyfarnu, cadw ac adnewyddu statws cymhwyster cydnabyddedig, a'r Cyfrin Gyngor sy'n cymeradwyo'r penderfyniadau hyn yn dilyn adolygiadau o gyrsiau a darparwyr osteopathig.

#### C.1.5 Beth fyddwn ni'n ei ystyried

7. Bydd y Cyngor Osteopathig Cyffredinol yn ystyried gwybodaeth gan fyfyrwyr, staff, cleifion neu ofalwyr, neu unrhyw barti arall sydd â diddordeb mewn cyflwyno'r Safonau Ymarfer Osteopathig. Gallwn ystyried gwybodaeth os yw'n cynnwys tystiolaeth o bryderon systemig neu weithdrefnol difrifol neu os oes ganddi oblygiad ehangach o safbwynt methiannau rheoli ansawdd neu safonau academaidd, sy'n effeithio ar gyflwyno'r Safonau Ymarfer Osteopathig.

#### C.1.6 Beth na fyddwn ni'n ei ystyried

8. Nid ydym yn datrys cwynion unigol yn erbyn darparwyr. Ni allwn ddarparu iawn neu iawndal i unrhyw unigolyn sy'n cyflwyno cwyn i ni.

9. Mae enghreifftiau o faterion na fyddwn yn gallu ymchwilio iddynt yn cynnwys:

- problemau y mae'r darparwr eisoes wedi'u datrys
- camgymeriadau neu ddigwyddiadau unigol o ymarfer gwael
- canlyniadau arholiadau unigol
- materion yn ymwneud â barn academiaidd
- cwynion yn erbyn staff
- materion sy'n cael eu hystyried gan lys neu dribiwnlys

Fel arfer, ni fyddwn yn ymchwilio i gŵyn os yw'r prif faterion sy'n destun y gŵyn wedi digwydd dros dair blynedd cyn i ni dderbyn y gŵyn.

### C.1.7 Deddf Datgelu er Lles y Cyhoedd 1998

10. Nid yw pryderon am safonau ac ansawdd academiaidd yn cael eu hystyried yn ddatgeliadau cymwys o dan Ddeddf Datgelu er Lles y Cyhoedd 1998. Felly, mae'n annhebygol y bydd pobl sy'n cyflwyno pryderon i ni yn cael cynnig amddiffyniad cyfreithiol o dan y Ddeddf. Fodd bynnag, mae'n bosibl y bydd modd darparu amddiffyniad statudol mewn amgylchiadau eraill.
11. Ein polisi yw bod enwau pobl sy'n mynegi pryderon yn cael eu datgelu i ddarparwyr fel arfer.
12. Os yw person sy'n mynegi pryderon yn poeni am ddatgelu ei enw, dylai drafod y pryderon hyn â Fiona Browne, Pennaeth Safonau Proffesiynol, y Cyngor Osteopathig Cyffredinol yn [standards@osteopathy.org.uk](mailto:standards@osteopathy.org.uk) er mwyn ystyried opsiynau eraill a allai fod ar gael.

### C.1.8 Y drefn ar gyfer ystyried pryderon

#### C.1.8.1 Cam 1: Sgrinio

13. Mae'r broses sgrinio yn ein helpu i ystyried a yw'r wybodaeth sydd wedi'i darparu yn bryder sy'n gofyn am ymchwiliad o dan y polisi hwn. A oes angen ymchwilio i'r pryder hwn?
14. Bydd Tîm Safonau Proffesiynol y Cyngor Osteopathig Cyffredinol yn ystyried y wybodaeth a gyflwynir.
15. Os yw'r pryder yn ymwneud â materion diogelwch cleifion uniongyrchol a pharhaus, bydd argymhelliad yn cael ei wneud i'r Prif Weithredwr i gymryd camau ar unwaith i amddiffyn cleifion. Gall hyn gynnwys:
- a. Hysbysu'r Sefydliad Addysg Osteopathig a sicrhau bod camau'n cael eu cymryd ar unwaith
  - b. Hysbysu'r Adran Iechyd berthnasol
  - c. Hysbysu'r heddlu neu'r gwasanaethau cymdeithasol
  - d. Fel arfer, hysbysir y Sefydliad Addysg Osteopathig a'r achwynydd am y camau sy'n cael eu cymryd
16. Os nad yw'r pryder yn ymwneud â mater diogelwch uniongyrchol cleifion, bydd y Tîm Safonau Proffesiynol yn ystyried y gŵyn ymhellach. Mae'n bosibl y gofynnir i'r sawl sydd wedi mynegi pryderon am ragor o wybodaeth.
17. Bydd y Tîm Safonau Proffesiynol yn ystyried y wybodaeth sydd wedi'i darparu ac yn gofyn am ragor o wybodaeth os oes angen.
18. Pan fydd y wybodaeth sydd ei hangen gan y tîm, bydd yn penderfynu ynghylch y canlynol:
- a. A yw'r gŵyn wedi'i chyflwyno i'r darparwr? Os nad yw hynny wedi digwydd, gofynnir i'r person sy'n mynegi pryderon gyflwyno'r gŵyn i'r darparwr er mwyn ceisio datrys y mater yn lleol. Os yw'r gŵyn wedi bod drwy broses ddatrys leol, bydd y tîm yn ystyried y wybodaeth a ddarparwyd.



b. A yw'r gŵyn yn ymwneud â chyflwyno'r Safonau Ymarfer Osteopathig neu faterion ehangach sy'n effeithio ar gyflwyno'r Safonau Ymarfer Osteopathig?

19. Gwneir argymhelliad i'r Prif Weithredwr ynglŷn ag a ddylid sgrinio'r gŵyn. Bydd y Prif Weithredwr yn penderfynu ar y canlyniad priodol. Gellir gofyn am gyngor y Pwyllgor Addysg statudol os yw hynny'n briodol.
20. Dylid gwneud penderfyniad sgrinio o fewn pedair wythnos i dderbyn yr holl wybodaeth sydd ei hangen i wneud penderfyniad yng ngham 1.

### C.1.9 Canlyniadau cam 1:

Cam Gweithredu'r Canlyniad: Mae angen ymchwilio i'r pryder ymhellach. Gofynnir i'r person sy'n mynegi pryderon roi caniatâd i rannu'r pryder gyda'r darparwr. Mae'r pryder yn cael ei rannu gyda'r darparwr er mwyn cael ei ymateb. Nid yw'r pryder yn berthnasol i gyflwyno'r Safonau Ymarfer Osteopathig. Hysbysir y person sy'n mynegi pryderon am y penderfyniad. Mae'r person sy'n codi pryderon yn derbyn cyngor am broses gwynion y Cyngor Osteopathig Cyffredinol. Mae'r person sy'n mynegi pryderon yn derbyn cyngor am ffyrdd eraill o ddatrys y gŵyn. Er enghraifft, yr Asiantaeth Sicrhau Ansawdd, Swyddfa'r Dyfarnwr Addysg Uwch Annibynnol neu gyngor cyfreithiol. Mae rhagor o wybodaeth am lwybrau eraill ar ddiwedd y ddogfen hon.

### C.1.10 Cam 2: Ymchwilio

21. Gofynnir i'r ymgeisydd am ganiatâd i rannu'r gŵyn gyda'r darparwr. Ni fydd cwynion dienw yn cael eu rhannu.
22. Mae'r gŵyn yn cael ei rhannu gyda'r darparwr er mwyn cael ei ymateb. Dylai ymateb y darparwr gynnwys:
- Natur y gŵyn
  - Sut mae'r darparwr wedi ymdrin â'r gŵyn ac ymchwilio iddi, a sut mae'r canlyniad wedi'i fonitro
  - Yr effaith ar gyflwyno'r Safonau Ymarfer Osteopathig adeg gwneud y gŵyn ac yn awr
  - Unrhyw ddysgu ehangach ar gyfer y darparwr neu'r sector yn ei gyfanrwydd.
23. Bydd y Tîm Safonau Proffesiynol yn cydweithio â'r Sefydliad Addysg Osteopathig nes bod digon o wybodaeth yn cael ei chasglu i ganiatáu i'r achos symud ymlaen i gam 3: penderfyniad.

### C.1.11 Canlyniadau cam 2

Cam Gweithredu'r Canlyniad: Mae digon o wybodaeth yn cael ei darparu i wneud penderfyniad yng Ngham 3. Hysbysir y sawl sy'n mynegi pryderon am y penderfyniad bod yr achos yn barod i symud ymlaen i'r cam penderfynu. Hysbysir y Sefydliad Addysg Osteopathig am y penderfyniad bod yr achos yn barod i symud ymlaen i'r cam penderfynu.

### C.1.12 Cam 3: Penderfyniad

24. Mae'r Tîm Safonau Proffesiynol yn ystyried y wybodaeth a'r ymateb ac mae argymhelliad yn ymwneud â'r canlyniad yn cael ei wneud i'r Prif Weithredwr.

### C.1.13 Canlyniadau cam 3

Gweithgaredd Canlyniad: Nid yw'r pryder yn berthnasol i gyflwyno'r Safonau Ymarfer Osteopathig. Hysbysir y person sy'n mynegi pryderon am y penderfyniad. Mae'r person sy'n mynegi pryderon yn derbyn cyngor am broses gwynion y Cyngor Osteopathig Cyffredinol.

Mae'r person sy'n mynegi pryderon yn derbyn cyngor am ffyrdd eraill o ddatrys y gŵyn. Er enghraifft, yr Asiantaeth Sicrhau Ansawdd, Swyddfa'r Dyfarnwr Addysg Uwch Annibynnol neu gyngor cyfreithiol. Mae rhagor o wybodaeth am lwybrau eraill i ymdrin â phryderon yn yr Atodiad. Mae'r pryder yn berthnasol i'r Safonau Ymarfer Osteopathig - yn y gorffennol, ond mae wedi'i ddatrys erbyn hyn. Hysbysir y person sy'n mynegi pryderon am y penderfyniad. Hysbysir y Sefydliad Addysg Osteopathig am y penderfyniad. Mae gwybodaeth yn cael ei chyflwyno i'r Pwyllgor Addysg statudol ac mae'r mater yn cael ei reoli fel rhan o broses sicrhau ansawdd y Pwyllgor. Mae'r pryder yn berthnasol i'r Safonau Ymarfer Osteopathig - parhaus. Hysbysir y person sy'n mynegi pryderon am y penderfyniad. Hysbysir y Sefydliad Addysg Osteopathig am y penderfyniad. Mae gwybodaeth yn cael ei chyflwyno i'r Pwyllgor Addysg statudol ynghyd â chynllun gweithredu gan y darparwr i ddatrys a monitro'r problemau, ac mae'r problemau'n parhau i gael eu monitro fel rhan o broses sicrhau ansawdd y Pwyllgor.

## C.2 Lwybrau amgen i ddatrys pryder

### C.2.1 Swyddfa'r Dyfarnwr Annibynnol (OIA)

Mae'r OIA yn gorff annibynnol a sefydlwyd i adolygu cwynion myfyrwyr yng Nghymru a Lloegr. Mae rhagor o wybodaeth am yr OIA a'r cwynion y mae'n gallu eu rheoli ar gael yn:

[www.oiahe.org.uk/making-a-complaint-to-the-oia/can-the-oia-look-at-my-complaintcomplaints-wizard.aspx](http://www.oiahe.org.uk/making-a-complaint-to-the-oia/can-the-oia-look-at-my-complaintcomplaints-wizard.aspx)

### C.2.2 Cyngor cyfreithiol

Os na fydd yr opsiynau uchod yn arwain at y datrysiad a ddymunir, gall unigolion sy'n mynegi pryderon gysylltu â chyfreithiwr. Mae'r Awdurdod Rheoleiddio Cyfreithwyr yn rheoleiddio cyfreithwyr yng Nghymru a Lloegr. Mae gwybodaeth am ddod o hyd i gyfreithiwr ar gael yn:

[www.sra.org.uk/consumers/using-solicitor/find-solicitor.page](http://www.sra.org.uk/consumers/using-solicitor/find-solicitor.page)

### C.2.3 Gweithdrefn Cwynion Corfforaethol y Cyngor Osteopathig Cyffredinol

Mae modd cyflwyno cwynion am benderfyniadau sydd wedi'u gwneud o dan y polisi hwn drwy ein Gweithdrefn Cwynion Corfforaethol sydd ar gael yn: [www.osteopathy.org.uk/news-andresources/document-library/our-work/making-a-complaint-about-the-gosc](http://www.osteopathy.org.uk/news-andresources/document-library/our-work/making-a-complaint-about-the-gosc)

## D. Templed Cynllun Gweithredu



**M**  
MOTT  
MACDONALD **M**

# Sicrhau Ansawdd Addysg y Cyngor Osteopathig Cyffredinol

Templed cynllun gweithredu

---

<b>Darparwr:</b>	Click or tap here to enter text.
<b>Dyddiad yr ymweliad:</b>	Click or tap here to enter text.
<b>Cwrs a adolygwyd:</b>	Click or tap here to enter text.
<b>Cyfranwyr i'r cynllun gweithredu:</b>	Click or tap here to enter text.

---

Mae angen cwblhau'r templed cynllun gweithredu yn dilyn canlyniad ymweliad, lle mae pryderon wedi'u nodi.

I gael rhagor o fanylion, ewch i adran [5.9.5](#) o'r llawlyfr.

Cyf.	Manylion yr amod (o'r adroddiad)	Amserlen	Camau'r darparwr a'u gweithredu	Dulliau monitro	Cam gweithredu wedi dod i ben

## E. Polisi Sicrhau Ansawdd y Cyngor Osteopathig Cyffredinol

### E.1 Diben

25. Mae'r polisi hwn yn amlinellu sut mae safonau ar gyfer cofnodion ar y Gofrestr o osteopathiaid yn cael eu cynnal trwy brosesau sicrhau ansawdd y Cyngor Osteopathig Cyffredinol (y Cyngor) ar gyfer cymwysterau cydnabyddedig yn y DU. Mae'r prosesau hyn yn sicrhau mai dim ond i raddedigion sy'n bodloni'r Safonau Ymarfer Osteopathig (y Safonau) y mae cymwysterau cydnabyddedig osteopathig y DU yn cael eu dyfarnu. (Noder bod prosesau gwahanol ar waith i sicrhau bod graddedigion sydd â chymwysterau rhyngwladol yn bodloni'r Safonau. Amlinellir y prosesau hyn ar [wefan y Cyngor](#)).

### E.2 Y fframwaith cyfreithiol

26. Mae gan y Cyngor Osteopathig Cyffredinol ddyletswydd statudol i ddatblygu a rheoleiddio'r proffesiwn osteopathi (gweler adran 1(2) o *Ddeddf Osteopathiaid 1993*).

27. 'The over-arching objective of the General Council in exercising its functions is the protection of the public.' (Gweler adran 1(3A) o *Ddeddf Osteopathiaid 1993*).

28. 'The pursuit by the General Council of its over-arching objective involves the pursuit of the following objectives:

- a. to protect, promote and maintain the health, safety and well-being of the public
- b. to promote and maintain public confidence in the profession of osteopathy and
- c. to promote and maintain proper professional standards and conduct for members of that profession.' (Gweler adran 1(3B) o *Ddeddf Osteopathiaid 1993*).

29. Mae'r Cyngor yn cyfawni amrywiaeth o swyddogaethau er mwyn arfer ei ddyletswyddau statudol fel yr amlinellir uchod trwy wneud y canlynol:

- Cadw Cofrestr o bawb sydd â hawl i ymarfer osteopathi yn y DU.
- Gosod, cynnal a datblygu safonau ymarfer ac ymddygiad.
- Sicrhau ansawdd addysg israddedig a chyn-gofrestru (Sicrhau Ansawdd).
- Sicrhau bod pawb sydd ar y gofrestr yn cael y wybodaeth ddiweddaraf ac yn ymgymryd â datblygiad proffesiynol parhaus.
- Rydym yn helpu cleifion sydd ag unrhyw [bryderon neu gwynion](#) am y rhai sydd ar y gofrestr, ac mae gennym y pŵer i dynnu unrhyw un nad yw'n gymwys i ymarfer oddi ar y Gofrestr.

30. Mae gan y Cyngor gasgiad eang o bwerau cyfreithiol yn ymwneud â sicrhau ansawdd addysg israddedig a chyn-gofrestru a, lle bo hynny'n briodol, amlinellir y rhain yn fanylach isod.

### E.3 Cefndir

31. Mae gan raddedigion y DU hawl i wneud cais am gofrestru gyda'r Cyngor er mwyn ymarfer yn y DU fel osteopathiaid os oes ganddynt 'gymhwyster cydnabyddedig'.

32. Mae gan y Cyngor ddyletswydd statudol i osod a monitro'r safonau ar gyfer addysg osteopathig cyn-gofrestru a dyletswydd i hyrwyddo safonau uchel o addysg a hyfforddiant ym maes osteopathi. Mae ganddo bwerau statudol i ymweld â darparwyr (gweler adrannau 12 a 14 i 16 o *Ddeddf Osteopathiaid 1993*) ac mae ganddo bwerau eang i gael gwybodaeth gan ddarparwyr addysgol osteopathig er mwyn sicrhau safonau. (Gweler adran 18 o *Ddeddf Osteopathiaid 1993*).

**E.3.1 Nodau a diben proses sicrhau ansawdd y Cyngor**

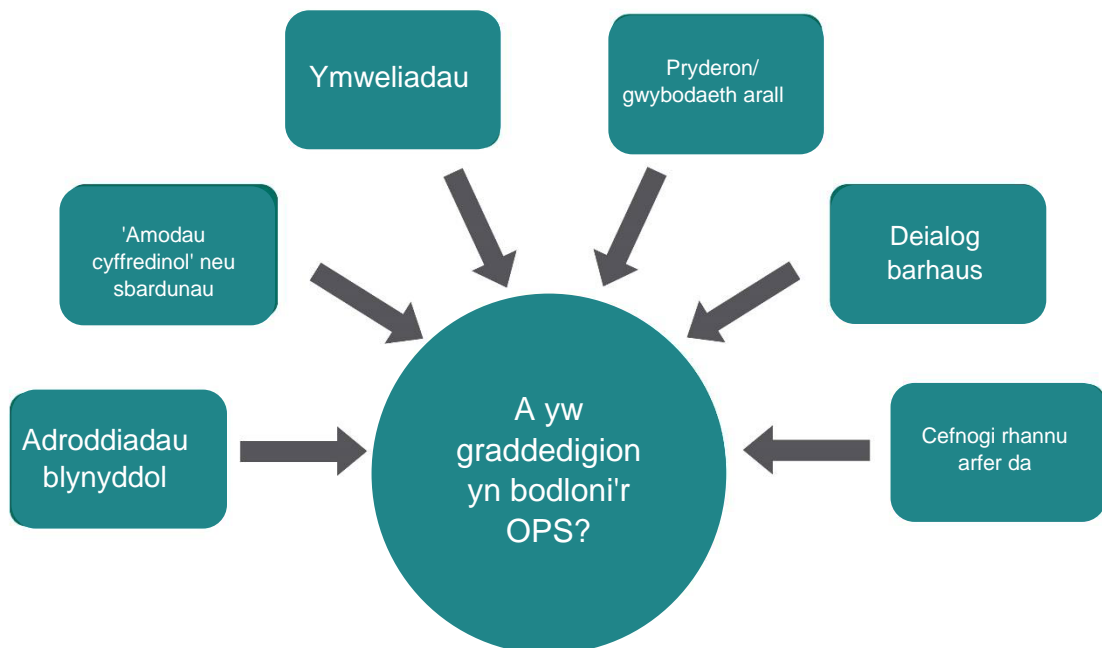
33. Er mwyn cyflawni ein dyletswyddau statudol cyffredinol a phenodol fel yr amlinellir uchod, nod prosesau sicrhau ansawdd y Cyngor yw:

- Rhoi diogelwch cleifion a diogelwch y cyhoedd wrth wraidd pob gweithgaredd
- Sicrhau bod graddedigion yn bodloni'r safonau a amlinellir yn y Safonau Ymarfer Osteopathig drwy fodloni'r pwyntiau cyfeirio a amlinellir yn y [Deilliannau i Raddedigion ar gyfer Addysg Cyn-gofrestru Osteopathig \(2022\)](#)
  - Cefnogi prosesau rheoli a llywodraethu ansawdd hunangynhaliol wrth sicrhau ansawdd
  - Nodi a chynnal ymarfer da a dulliau arloesol o wella profiad myfyrwyr a chleifion
  - Nodi pryderon yn gynnar a helpu i'w datrys yn effeithiol heb beryglu diogelwch cleifion na chael effaith niweidiol ar addysg myfyrwyr
  - Hwyluso adborth effeithiol, adeiladol
  - Nodi meysydd i'w datblygu neu unrhyw amodau penodol sydd i'w gosod ar y darparwyr er mwyn sicrhau bod safonau'n parhau i gael eu bodloni
  - Hyrwyddo cydraddoldeb ac amrywiaeth mewn addysg osteopathig.

34. Mae'r Cyngor Osteopathig Cyffredinol yn gweithredu polisiau a phrosesau amrywiol i sicrhau mai dim ond graddedigion sy'n bodloni'r Safonau Ymarfer Osteopathig sy'n derbyn cymhwyster cydnabyddedig, ac i gyflawni nodau ategol ehangach y broses sicrhau ansawdd. Mae'r polisiau a'r prosesau cysylltiedig hyn yn galluogi'r Cyngor i ddeall sut mae'r darparwr yn nodi, yn rheoli ac yn monitro materion sy'n effeithio ar ansawdd. Mae'r wybodaeth sy'n dod i law yn galluogi'r Cyngor i ymateb yn gymesur i sicrhau bod safonau'n cael eu bodloni.

35. Amlinellir y polisiau a'r prosesau sicrhau ansawdd yn Ffigurau 1 a 2 isod. Mae Ffigur 1 yn dangos bod gwybodaeth am y posibilrwydd o faterion yn effeithio ar safonau yn dod i law trwy bolisiau a phrosesau amrywiol. Gallai rhai gael eu hadrodd trwy brosesau rheoli ansawdd y Sefydliad Addysg Osteopathig ei hun, a gallai rhai eraill ddeillio o ffynonellau eraill.

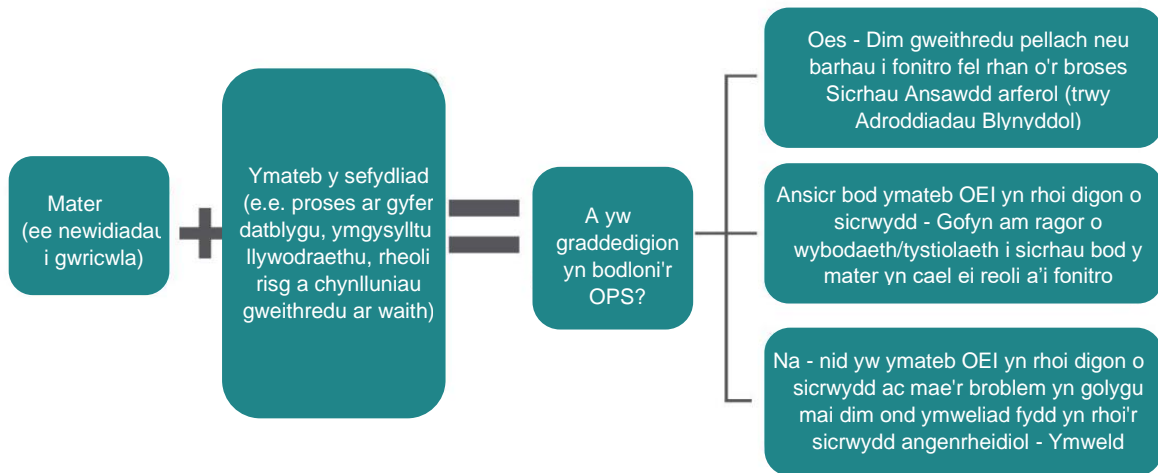
**Proses Sicrwydd Ansawdd GOsC/ASA**



**Ffigur 1 - Polisiau a phrosesau Sicrhau Ansawdd y Cyngor i sicrhau mai dim ond graddedigion sy'n bodloni'r Safonau Ymarfer Osteopathig sy'n cael cymhwyster cydnabyddedig.**

- 36. Bydd ymateb y Cyngor i wybodaeth sy'n cael ei derbyn o ffynonellau gwahanol yn amrywio ar sail ffynhonnell wreiddiol y wybodaeth, ymateb y darparwr i hyn, a'r effaith bosibl ar gyflawni safonau.
- 37. Mae Ffigur 2 yn dangos bod ystyried y mater gwreiddiol, ac ymateb y Sefydliad Addysg Osteopathig, yn helpu'r Pwyllgor i asesu graddfa'r risg i gyflawni safonau, ac i wneud penderfyniad am y camau cymesur sydd angen eu cymryd i sicrhau bod safonau'n cael eu bodloni. Er enghraifft, os yw'r risgiau sy'n deillio o gyflwyno cwricwla newydd yn cael eu hamlinellu, a bod y darparwr yn cyflwyno cynllun manwl yn cynnwys risgiau a chamau lliniaru, nid oes angen i'r Pwyllgor gymryd unrhyw gamau ychwanegol. Ar y llaw arall, os yw'r Cyngor wedi derbyn pryderon gan fyfyrwyr, staff neu eraill am gyflwyno'r cwricwla newydd, efallai y bydd y Cyngor yn gofyn am ragor o wybodaeth i sicrhau ei hun bod safonau'n cael eu bodloni. (Noder mai enghreifftiau yn unig yw'r rhain. Bydd ymateb y Pwyllgor yn dibynnu ar amgylchiadau penodol y mater a'r ymateb yng nghyd-destun yr holl wybodaeth yn ymwneud â Sefydliad Addysgol Osteopathig penodol.)

**Ymateb ar sail risg y GOsC**



**Ffigur 2 - Ymateb seiliedig ar risg i nodi, rheoli a monitro problemau er mwyn sicrhau mai dim ond graddedigion sy'n bodloni'r Safonau Ymarfer Osteopathig sy'n cael cymhwyster cydnabyddedig.**

- 38. Mae adrannau nesaf y papur yn cynnwys rhagor o fanylion am y polisiau a'r prosesau sicrhau ansawdd sy'n cael eu defnyddio i nodi problemau a allai effeithio ar gyflawni safonau.

**E.3.2 Dadansoddi Adroddiadau Blynyddol**

- 39. Diben Adroddiadau Blynyddol yw cadarnhau bod y Safonau Ymarfer Osteopathig yn cael eu cynnal, cadarnhau diogelwch cleifion a diogelwch y cyhoedd mewn addysg cyn-gofrestru a/neu nodi ac adrodd ar reoli a monitro problemau ar gyfer gweithredu. Gofynnir i sefydliadau addysg osteopathig ddefnyddio dull hunan-werthusol o adrodd er mwyn dangos eu bod yn rheoli risg ac yn gwella ymarfer.
- 40. Y prif bwynt cyfeirio ar gyfer cynnwys a gwerthuso Adroddiadau Blynyddol ar Gymwysterau Cydnabyddedig yw'r Safonau Ymarfer Osteopathig, ynghyd â'r Safonau ar gyfer Addysg a Hyfforddiant (2022). Hefyd, defnyddir Deilliannau Graddedigion ar gyfer Addysg Osteopathig Cyn-gofrestru (2022) i lywio'r gwaith o werthuso prosesau rheoli a darparu effeithiol - sy'n hanfodol i sicrhau bod y Safonau Ymarfer Osteopathig yn cael eu bodloni. Mae adran 18 o Ddeddf Osteopathiaid 1993 yn ei gwneud yn

ofynnol i Sefydliadau Addysg Osteopathig ddarparu unrhyw wybodaeth o'r fath i'r Pwyllgor y gall fod ei hangen yn rhesymol ar y Pwyllgor mewn cysylltiad ag arfer ei swyddogaethau o dan y Ddeddf hon.

41. Mae templed yr Adroddiad Blynyddol ar gael yn: [www.osteopathy.org.uk/news-and-resources/document-library/about-the-gosc/pec-june-2022-public-item-4a-annex-gosc-mm-annual-report/](http://www.osteopathy.org.uk/news-and-resources/document-library/about-the-gosc/pec-june-2022-public-item-4a-annex-gosc-mm-annual-report/)
42. Mae Adroddiadau Blynyddol ar Gymwysterau Cydnabyddedig yn darparu data a gwybodaeth hunan-gofnodedig a thrydydd parti gan y Sefydliad Addysg Osteopathig (gan gynnwys data ar nifer y myfyrwyr a chleifion, dadansoddiad o adborth gan gleifion, staff a myfyrwyr, arholwyr allanol, ac adroddiad monitro a chynllun gweithredu blynyddol y darparwr ei hun) ar gyfer y flwyddyn academaidd flaenorol. Mae'r adroddiadau'n cynnwys diweddariad gan y darparwr ar amodau penodol a chyffredinol (er enghraifft, newidiadau mewn prosesau rheoli a llywodraethu, nifer y myfyrwyr, nifer y cleifion). Hefyd, gofynnir am wybodaeth am reoli cwynion ac apeliadau.
43. Nid yw adroddiadau blynyddol ar gymwysterau cydnabyddedig yn cael eu gwneud ar wahân i bopeth arall, ond maen nhw'n rhan o waith ehangach i sicrhau a gwella ansawdd. Lle bynnag y bo modd, mae'r broses Adroddiad Blynyddol ar Gymwysterau Cydnabyddedig yn ceisio defnyddio tystiolaeth berthnasol o drefniadau presennol Sefydliadau Addysg Osteopathig yn hytrach na gofyn am wybodaeth bwrpasol.
44. Mae Mott MacDonald a'r Cyngor yn dadansoddi'r wybodaeth sy'n cael ei darparu. Os yw'r dadansoddiad hwn yn codi unrhyw gwestiynau a/neu'n awgrymu unrhyw bryderon am y cwrs a/neu'r darparwr, mae modd cymryd amrywiaeth o gamau dilynol uniongyrchol, fel yr amlinellir yn ffigur 2. Hefyd, gall y wybodaeth sy'n cael ei darparu helpu'r Cyngor i nodi a mynd i'r afael â materion sy'n peri pryder neu sydd o ddiddordeb cyffredinol i'r sector addysg osteopathig.
45. Hefyd, gofynnir am wybodaeth am arferion da i'w rhannu â Sefydliadau Addysg Osteopathig eraill gyda'r nod o wella darpariaeth addysg osteopathig. Yn ogystal, mae'n llywio cydweithio rhwng Sefydliadau Addysg Osteopathig a'r Cyngor gan gynnwys seminarau ymarfer da. Fel arfer, mae enghreifftiau sy'n cael eu darparu yn cael eu priodoli i sefydliadau.
46. Anfonir templedi'r Adroddiad Blynyddol i Sefydliadau Addysg Osteopathig ym mis Hydref bob blwyddyn ac mae disgwyl iddynt gael eu cyflwyno ym mis Rhagfyr bob blwyddyn. Mae'r adroddiadau'n ymdrin â'r cyfnod academaidd a gwblhawyd cyn cyflwyno'r adroddiad. Mae adroddiadau'n cael eu dadansoddi ym mis Ionawr a mis Chwefror a'u hystyried gan y Pwyllgor Addysg ym mis Mawrth.

### E.3.3 Ymweliadau

47. Amlinellir y broses ymweliadau yn Adran 12 o *Ddeddf Osteopathiaid 1993*, sy'n darparu bod y Pwyllgor yn penodi Ymwelwyr i adrodd i'r Pwyllgor fel a ganlyn:
 

'(a) on the nature and quality of the instruction given, or to be given, and the facilities provided or to be provided, at that place or by that institution; a

(b) on such other matters (if any) as he was required to report on by the Committee.'
48. Mae *Deddf Osteopathiaid 1993* yn dweud bod yn rhaid i ymwelwyr ddarparu adroddiad a bod gofynion statudol i anfon copi o'r adroddiad i'r Sefydliadau Addysg Osteopathig ac i'r Sefydliadau gael amser i wneud sylwadau ar yr adroddiad cyn iddo gael ei gwblhau. Mae adrannau 14 a 15 o *Ddeddf Osteopathiaid 1993* yn egluro'r broses ar gyfer gwneud penderfyniad i ddyfarnu 'Cymhwyster Cydnabyddedig' gan Gyngor y Cyngor Osteopathig Cyffredinol, sy'n cael ei gymeradwyo gan y Cyfrin Gyngor wedyn. Gall y Pwyllgor Addysg argymhell gosod amodau ar y 'cymhwyster cydnabyddedig' (ond nid oes rhaid iddo wneud hynny) a gall yr amodau fod am gyfnod penodol neu fel arall.
49. Cynhelir ymweliadau bob pum mlynedd fel arfer. Fodd bynnag, mae'r Cyngor yn gallu cynnal ymweliadau'n amlach ar gyfer cyrsiau newydd neu os oes pryderon am gyflawni safonau sy'n golygu bod angen ymweliad.
50. Diben yr ymweliad yw sicrhau mai dim ond i raddedigion sy'n bodloni'r Safonau Ymarfer Osteopathig y mae cymwysterau cydnabyddedig yn cael eu dyfarnu. Hefyd, mae'n ymwneud â sicrhau nodau ehangach y broses sicrhau ansawdd a amlinellir ym mharagraff 9 uchod. Mae'r broses ymweld yn cael ei chynnal



gan Ymwelwyr arbenigol, hyfforddedig (osteopathig a lleyg). Rheolir yr ymweliad gan Mott MacDonald ar ran y Cyngor yn unol â safonau'r Cyngor y cytunwyd arnynt, ac mae'n cael ei gynnal trwy driongli gwybodaeth a thystiolaeth fyw trwy siarad â staff a myfyrwyr, ystyried gwybodaeth gan gleifion ac asesu gwybodaeth wedi'i dogfennu i lywio canfyddiadau.

51. Amlinellir agweddau gweithredol y broses ymweld yn Llawlyfr y Cyngor/Mott MacDonald ar gyfer darparwyr ac ymwelwyr 2020.
52. Mae Pwyllgor Addysg y Cyngor yn cytuno ar fanyleb ar ddechrau pob ymweliad, sy'n nodi unrhyw feysydd o ddi-ddordeb penodol yr hoffai'r Pwyllgor wybod mwy amdanynt mewn perthynas â chyflawni'r Safonau Ymarfer Osteopathig neu faterion cysylltiedig. Mae'r fanyleb yn galluogi'r Pwyllgor i sicrhau bod yr Ymweliad yn canolbwyntio ar feysydd risg penodol sydd wedi codi ers yr ymweliad diwethaf. Mae'n gyfle i'r Pwyllgor sicrhau bod problemau'n dal i gael eu nodi a'u rheoli, a bod safonau'n cael eu cynnal.
53. Mae'r adolygiad yn archwilio sut mae'r darparwr yn bodloni themâu'r Safonau ar gyfer Addysg a Hyfforddiant (SET) trwy hunanwerthusiad a thystiolaeth ategol a baratoir gan y darparwr, a thrwy'r ymweliad sicrhau ansawdd gan ymwelwyr hyfforddedig. Dyma themâu'r SET:
- Cynllunio, cyflwyno ac asesu rhaglenni
  - Llywodraethu, arweinyddiaeth a rheoli rhaglenni
  - Diwylliant dysgu
  - Gwerthuso, adolygu a sicrhau ansawdd
  - Adnoddau
  - Myfyrwyr
  - Profiad clinigol
  - Cymorth a datblygiad staff
  - Cleifion
54. Ar ôl yr ymweliad, mae adroddiad yn cael ei lunio sy'n cynnwys barn yr ymwelydd, ynghyd ag un o'r canlyniadau canlynol:
- Cymeradwyo heb amodau penodol
  - Cymeradwyo gydag amodau penodol
  - Gwrthod cymeradwyo.
55. Cyhoeddir yr adroddiad ar wefan y Cyngor ynghyd â'r wybodaeth ddiweddaraf am fodloni amodau.
56. Defnyddir y dull ymweld ar gyfer y canlynol hefyd:
- ymweliadau cymwysterau cydnabyddedig newydd
  - ymweliadau monitro - sy'n cael eu cynnal os oes pryderon penodol yn codi sy'n gofyn am driongli gwybodaeth a bod angen ymweld â sefydliad i wneud hynny.
57. Mae'r broses sy'n cael ei dilyn yr un fath yn union â'r broses ar gyfer ymweliad pum mlynedd, ond bydd manyleb y cymhwyster cydnabyddedig yn cael ei haddasu yn unol ag amgylchiadau penodol yr ymweliad.
58. Canlyniad yr ymweliad yw adroddiad sy'n llywio argymhellion y Pwyllgor i'r Cyngor ynglŷn ag a ddylid dyfarnu, adnewyddu neu ddileu cymhwyster cydnabyddedig.

### E.3.4 Amodau cyffredinol a sbardunau

59. Ar hyn o bryd, mae set o amodau cyffredinol ynghlwm wrth gymwysterau cydnabyddedig sy'n cael eu cyhoeddi ar wefan y Cyngor yn: [www.osteopathy.org.uk/news-and-resources/document-library/publications/conditions-of-practice-order-guidance/](http://www.osteopathy.org.uk/news-and-resources/document-library/publications/conditions-of-practice-order-guidance/). Maes o law, disgwylir y bydd Sefydliadau Addysg Osteopathig yn parhau i adrodd yn erbyn y materion hyn fel rhan o'u proses cyhoeddi adroddiadau os yw dyddiadau dod i ben cymwysterau cydnabyddedig (ac felly amodau cymwysterau cydnabyddedig) yn cael eu dileu. Gall newidiadau sylweddol effeithio ar gyflawni'r Safonau Ymarfer Osteopathig. Felly, disgwylir i

Sefydliadau Addysg Osteopathig fonitro ac adrodd ar y newidiadau hyn, asesu'r risg o beidio â chyflawni'r Safonau Ymarfer Osteopathig ac adrodd ar gamau lliniaru sy'n cael eu cymryd. (Mae rhagor o arweiniad ar gael yn y Ffurflen Hysbysu am Newid i Gymwysterau Cydnabyddedig sydd ar gael yn [www.osteopathy.org.uk/training-and-registration/information-for-education-providers](http://www.osteopathy.org.uk/training-and-registration/information-for-education-providers).)

60. Mae enghreifftiau o newid yn cynnwys y canlynol, ymysg pethau eraill:

- newidiadau sylweddol mewn cyllid
- newidiadau sylweddol mewn prosesau rheoli
- newidiadau i deitl y cymhwyster
- newidiadau i lefel y cymhwyster
- newidiadau i gytundebau masnachfaint
- newidiadau i gytundebau dilysu
- newidiadau i hyd y cwrs a'r modd y caiff ei gyflwyno
- newidiadau sylweddol mewn darpariaeth glinigol
- newidiadau i staff addysgu
- newidiadau mewn asesu
- newidiadau yng ngofynion mynediad myfyrwr
- dylid adrodd am newidiadau yn nifer y myfyrwyr (cynnydd neu ostyngiad o 20 y cant neu fwy yn nifer y myfyrwyr sy'n cael eu derbyn i'r cwrs o'i gymharu â'r flwyddyn academiaidd flaenorol).

61. Mae Pwyllgor y Cyngor yn ystyried y newid sydd wedi'i adrodd, sut y daeth y wybodaeth i sylw'r Cyngor, ymateb y Sefydliad Addysg Osteopathig, cyd-destun presennol y Sefydliad, ac unrhyw effaith ar y Safonau Ymarfer Osteopathig, er mwyn gwneud penderfyniad am sut i ymateb, fel yr amlinellir yn Ffigur 2.

### E.3.5 Pryderon neu wybodaeth arall

62. Mae'r *Weithdrefn ar gyfer ymdrin â phryderon am addysg osteopathig* (y weithdrefn bryderon) yn galluogi'r Cyngor i ystyried gwybodaeth gan fyfyrwyr, staff, cleifion neu ofalwyr neu unrhyw barti arall sydd â diddordeb yn ymwneud â chyflawni'r Safonau Ymarfer Osteopathig a allai godi naill ai yn ystod ymweliad neu ar unrhyw adeg arall.
63. Mae'r weithdrefn bryderon yn galluogi unrhyw berson (claf, myfyriwr, aelod staff neu berson arall) i ddarparu gwybodaeth i'r Cyngor a allai fod yn berthnasol i'n dyletswydd statudol i sicrhau mai dim ond graddedigion sy'n bodloni'r Safonau Ymarfer Osteopathig sy'n derbyn cymhwyster cydnabyddedig.
64. Gall y Cyngor ystyried gwybodaeth os yw'n dystiolaeth o bryderon systematig neu weithdrefnol difrifol neu os oes ganddi oblygiad ehangach o safbwynt methiannau rheoli ansawdd neu safonau academiaidd, sy'n effeithio ar gyflawni'r Safonau Ymarfer Osteopathig. Fodd bynnag, nid yw'n ddull o ddatrys pryderon unigol rhwng unigolyn a Sefydliad Addysg Osteopathig.
65. Diben y weithdrefn bryderon yw sicrhau diogelwch cleifion a chyflawni'r Safonau Ymarfer Osteopathig. Mae'r weithdrefn yn amlinellu sut mae prosesau'n cael eu hystyried a'u rheoli, a sut mae penderfyniadau'n cael eu gwneud ac yn cael eu dwyn i sylw'r Pwyllgor.
66. Mae rhagor o wybodaeth am ein gweithdrefn bryderon ar gael yn y *Weithdrefn ar gyfer ymdrin â phryderon am addysg osteopathig* sydd ar gael yn Atodiad 2.
67. Os yw'r pryder yn berthnasol i'r Safonau Ymarfer Osteopathig, mae'n cael ei adrodd i'r Pwyllgor Addysg statudol ac mae'r mater yn cael ei reoli fel rhan o broses sicrhau ansawdd y Pwyllgor. Cytunir ar ymateb priodol yn unol â Ffigur 2.

### E.3.6 Helpu i rannu ymarfer da

68. Agwedd bwysig ar sicrhau ansawdd yw hyrwyddo diwylliant o welliant parhaus. Mae'r Cyngor wedi ymrwmo i hyrwyddo a rhannu trafodaeth yn y maes hwn mewn partneriaeth â'r Sefydliadau Addysg Osteopathig, er enghraifft:

- rhannu enghreifftiau o ymarfer da y tu mewn neu'r tu allan i adroddiadau blynyddol y sector osteopathig, a gofyn yn benodol am enghreifftiau o ymarfer da, a'u rhannu.
- mae adolygiadau thematig yn nodi ac yn rhannu ymarfer da (er enghraifft, adolygiad thematig o ffiniau).
- cynnal seminarau rheolaidd yn cynnwys siaradwyr arbenigol er mwyn archwilio materion penodol megis ffiniau, rhannu enghreifftiau o ymarfer da y tu mewn neu'r tu allan i'r sector osteopathig, neu gydwethio ar brosiectau fel ffiniau a phroffesiynoldeb sy'n berthnasol i'r sector addysg ac i ymarfer. Rhennir enghreifftiau trwy adroddiadau blynyddol a seminarau blynyddol ar ymarfer da.
- fodd bynnag, rydym yn awyddus i helpu i gynnal ymarfer da, ac rydym yn ymgynghori ar sut y gallem wneud hyn.

### E.3.7 Deialog barhaus

69. Trwy gyfres o adolygiadau o 2012 ymlaen, mae'r Cyngor wedi gweithio gyda Sefydliadau Addysg Osteopathig i wella partneriaeth a deialog, hunanasesu a hunan-fyfyrio, a dull gweithredu priodol. Y rheswm am hyn yw bod materion tryloywder a chydweithio yn elfennau hanfodol o sicrhau ansawdd.

70. Mae'n bwysig bod dull y Cyngor o sicrhau ansawdd yn cynnal cysylltiadau parhaus trwy drafodaeth reolaidd, gan gynnwys cyfarfodydd un i un a chyfarfodydd sector sy'n canolbwyntio ar helpu i reoli ansawdd sefydliadol trwy:

- nodi, rheoli a monitro problemau - gan gydnabod bod angen amser i roi camau gweithredu ar waith
- nodi, cynnal a pharhau ymarfer da
- bod yn gymesur, yn gymwynasgar, a dangos parch
- ond hefyd osgoi cipio rheoliadol - sicrhau annibyniaeth.

71. Er mwyn cynnal cysylltiadau da â Sefydliadau Addysg Osteopathig, mae angen rhannu materion yn gynnar a chynnal trafodaethau defnyddiol er mwyn helpu i reoli a monitro problemau'n effeithiol. Mae'n golygu bod y broses sicrhau ansawdd yn canolbwyntio ar addysg o ansawdd uchel sy'n cyflawni'r deilliannau a ddymunir ac nad yw'n wrthwynebol nac yn seiliedig ar asesiad.

72. Fel arfer, ni fydd angen ymyrraeth ychwanegol ar gyfer deialog barhaus a thryloyw rhwng Sefydliad Addysg Osteopathig a'r Cyngor, ond bydd pob achos yn dibynnu ar y cyd-destun penodol ar gyfer ymateb priodol a chymesur.

## E.4 Casgliad

73. Mae'r polisi hwn wedi amlinellu'r dulliau amrywiol sy'n cael eu defnyddio gan y Cyngor i sicrhau bod cymwysterau cydnabyddedig yn cyflawni'r Safonau Ymarfer Osteopathig ac yn cyflawni nodau'r broses sicrhau ansawdd. Mae Llawlyfr ar wahân gan y Cyngor Osteopathig Cyffredinol/Mott MacDonald yn cynnwys mwy o fanylion am sut mae pob un o'r prosesau hyn yn cael eu cynnal.